

《保存版》



王寺町



防災ハザードマップ



地域の住民の方々がすばやく安全に避難できることを主な目的に被害の想定される区域と被害の程度、さらに避難場所などの情報を地図上に明記したものです。

わが家の防災メモ

家族の安否確認先

●避難場所					
●集合場所					
●緊急連絡先 (親類・知人等)					
●家族の 緊急連絡先	名 前	生年月日	血液型	会社・学校の住所	電話番号



王寺町

防災ハザードマップ

王寺町防災ハザードマップの発行にあたり

本年、町制90周年という節目の年を向かえた王寺町ですが、奈良盆地の降水の大部分を集める大和川の県内最下流に位置し、大阪府との府県境に亀の瀬溪谷が存在するという地勢のため、その歴史の中で、「亀の瀬地すべり」や「57水害」といった大規模災害が発生しています。また、国内外に目を向ければ、近年は異常な気象現象や大地震による災害が発生し、想定外という言葉をよく耳にするようになりました。57水害以降、大規模な災害にはみまわれていない王寺町ですが、その地下深くには大和川断層帯という活断層が存在し、近い将来に高確率で発生するといわれる南海トラフ巨大地震による最大想定震度は震度6強とされています。また、大きな被害はなかったものの平成26年台風11号接近時には河川水位上昇のため57水害以来となる避難準備情報を発表し、実際に数名の方が避難されました。



平成25年2月の町長就任以来、大規模災害発生時には住民のみならず個人や地域での助け合いが非常に重要となることから、町が実施する防災対策と併せ、防災訓練や防災フォーラムの実施、自主防災組織の設立・活動の支援強化など防災意識や地域防災力の向上につながる取り組みを進めております。

この度、発行させていただく「王寺町防災ハザードマップ」は、地震・風水害・土砂災害への備えや災害時の対処方法、災害危険箇所や避難場所マップなどを1つにまとめたものです。ぜひ、日頃から本誌を活用していただき、ご家庭や地域で災害に対する備えに取り組んでいただきたいと思います。

終わりに、この冊子の作成にあたりご協力いただきました皆様に厚くお礼申し上げます。

平成27年12月

王寺町長 平井 康之

目次

ゆれやすさマップ	2
震度階級表	2
被害を防ぐポイント	3
地震が起こったら	4
雨の強さと降り方	5
土砂災害の種類	5
風水害・土砂災害時避難の心得	6
避難情報の伝達	7
防災情報の収集	8
非常持出品・備蓄品	9
避難場所	10
AED設置箇所	11
地域の防災活動	12
避難行動要支援者について	12
安否情報確認	13
連絡・窓口	13
王寺町全域地図	20
王寺町詳細地図①	22
王寺町詳細地図②	24
王寺町詳細地図③	26

ゆれやすさマップ・震度階級表

ゆれやすさマップとは、大地震が発生した場合に予測されるゆれをわかりやすく表示したマップです。マップに表示された予測されるゆれは、王寺町に影響が大きいとされる地震を想定し、それぞれの震度を計算したうえで、予測された最大震度を重ね合わせて、メッシュ（50m×50mの網目）ごとに予測されるゆれを色分け表示しています。

実際に地震が発生した場合には、予測されたとおりの震度の揺れが生じるとは限りませんが、地震に対する日頃からの備えを心がけましょう。

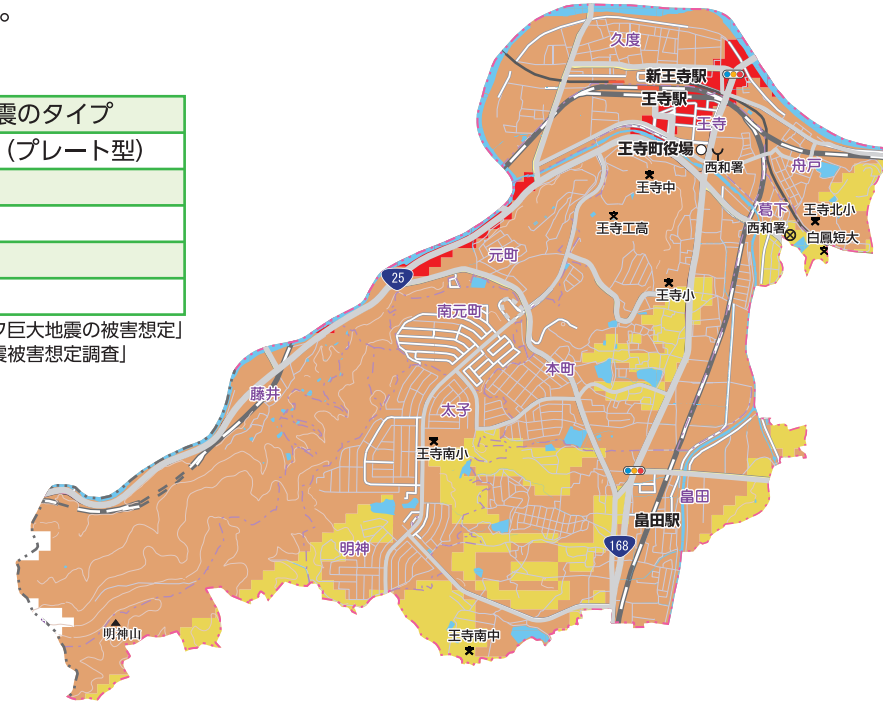
想定される地震とマグニチュード

震源	マグニチュード	地震のタイプ
南海トラフ巨大地震	8.6	海溝型（プレート型）
中央構造線断層帯地震	8.0	活断層
生駒断層帯地震	7.5	活断層
奈良盆地東縁断層帯地震	7.5	活断層
大和川断層帯地震	7.1	活断層

出典：南海トラフ巨大地震・・・中央防災会議「南海トラフ巨大地震の被害想定」
その他の内陸型地震・・・奈良県「第2次奈良県地震被害想定調査」

予測震度

- 震度6弱 (6.01-6.24)
- 震度6強 (6.25-6.50)
- 震度7 (6.51以上)



震度階級表

震度に応じて生じる被害の程度を表しています。

震度	人の体感・行動	屋内の状況	屋外の状況
5強	大半の人が、物につかまらな いと歩くことが難しいなど、行動 に支障を感じる。	棚にある食器類や書棚の本で、落ちるもの が多くなる。テレビが台から落ちることが ある。固定していない家具が倒れることが ある。	窓ガラスが割れて落ちることがある。補強され ていないブロック塀が崩れることがある。据付 けが不十分な自動販売機が倒れることがあ る。自動車の運転が困難となり、停止する車もある。
6弱	立っていることが困難になる。	固定していない家具の大半が移動し、倒れる ものもある。ドアが開かなくなることがあ る。	壁のタイルや窓ガラスが破損、落下する ことがある。
6強	立っていることができず、 はわないと動くことができない。 揺れにほんろうされ、動くこと もできず、飛ばされることもある。	固定していない家具のほとんどが移動し、 倒れるものが多くなる。	壁のタイルや窓ガラスが破損、落下する建物 が多くなる。補強されていないブロック塀の ほとんどが崩れる。
7		固定していない家具のほとんどが移動 したり倒れたりし、飛ばされることもある。	壁のタイルや窓ガラスが破損、落下する建物 がさらに多くなる。補強されているブロック 塀も破損するものがある

出典：気象庁震度階級関連解説表

被害を防ぐポイント

家の中の安全確認

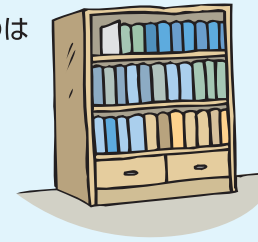
置き方に工夫を

- 大きな家具は居室（特に寝室や幼児・高齢者・病人などがいる部屋）、ドアの出入口付近に置かない。
- 寝る場所、避難経路に家具等が倒れないように配置しましょう。
- 重量のある家電製品は高い位置、不安定な位置に置かない。



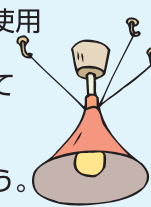
収納に工夫を

- 重いものは下に、軽いものは上に収納しましょう。
- 本棚などは、隙間をブックエンドで固定するなど、なるべく空間を作らないようにしましょう。



照明器具の補強を

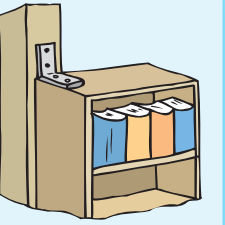
- 天井に直接取り付けタイプの照明を使用しましょう。
- つり下げ式の場合は、鎖と金具を使って数カ所留めて補強しましょう。
- 蛍光灯は蛍光管の落下を防止するため、両端を耐熱テープで留めておきましょう。



家具等の転倒防止を

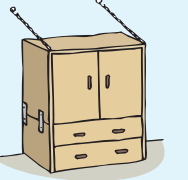
●転倒防止金具

壁・柱・鴨居と家具を固定するタイプと床などに固定するタイプとがあります。家具や室内の状況によって選びましょう。



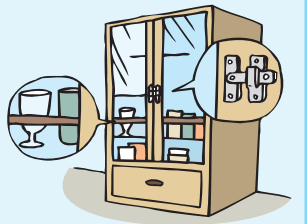
●重ね留め用金具

重ねた上下の家具を固定し、上の家具の落下を防ぎましょう。



●扉・引き出し開放防止家具

扉・引き出しが開かないようにしましょう。さらに収納物の落下を防止するために、棚板に滑り止めのふきんなどを敷いたり、木やアルミ棒による飛び出し防止棒をつけ、ガラス面に飛散防止フィルムを貼ると安心です。



●家電製品やピアノなどにも対策を

転倒とは縁遠いようですが、実は、倒れるだけではなく、横滑りしたり、宙を飛ばすといった事例があります。

家の周囲の安全確認

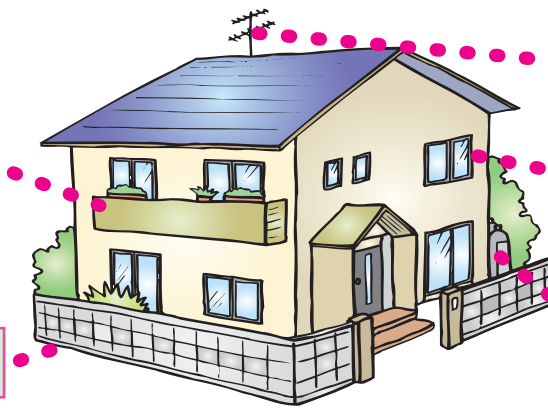
ベランダ：植木鉢などの整理整頓を。

ブロック塀：ブロック塀はしっかり点検補強をしておきましょう。

屋根：不安定な屋根のアンテナや、屋根瓦は補強をしておきましょう。

窓ガラス：飛散防止フィルムを貼りましょう。

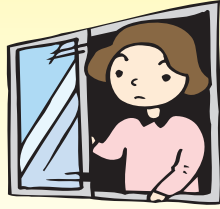
プロパンガス：ボンベをしっかりと鎖で固定をしておきましょう。



地震が起こったら

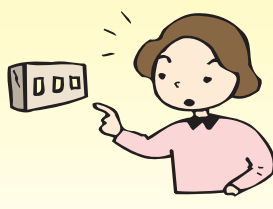
地震発生時の行動

命を守る



- 落ち着いて、自分の身を守る
- すばやく火の始末
- ドアや窓を開けて、逃げ道を確認

家族を守る



- 家族の安全を確認
- 火元を確認・初期消火
- 靴をはく
- 必需品を手元に用意
- 余震に注意

5～10分



- 隣近所の安全を確保
- ラジオなどで情報を確認
- 電話はなるべく使わない
- 電気のブレーカーを切る
- 家屋倒壊などのおそれがあれば避難

10分～数時間



- 協力して消火・救助活動
- 生活必需品は備蓄でまかなう
- 災害情報、被害情報の収集
- 壊れた家には入らない
- 引き続き余震に注意
- 避難場所では集団生活のルールを守る

こんなところで地震にあったら・・・

商店

- 手荷物やカゴなどで頭を守り、ショーケースの転倒や商品の落下、ガラスの破片などに注意。
- あわてて出口に殺到するとパニックに。
- 店員の指示に従いましょう。



エレベーターの中

- 自動的に停止しない場合は、すべての階のボタンを押し、最初に停止した階で降りる。
- 閉じ込められたら、非常ボタンやインターホンで外部に連絡して救助を待つ。
- 危険なので、無理やり脱出しないように。



住宅街・繁華街

- 建物や塀、電柱や自動販売機などから離れる。
- 持ち物や腕で頭を守り、瓦やガラス、看板などの落下物に注意しながら広場などに逃げる。
- 切れて垂れ下がっている電線にはけっして触れない。

地下街

- 約60mおきに出口があるので、あわてず大きな柱や壁に身を寄せて揺れのおさまりを待つ。
- もし火災が発生したら、ハンカチなどで鼻と口を覆い、壁づたいに身体を低くして地上に避難。

電車の中

- 電車は自動的に停止します。将棋倒しや落下物に注意し、つり革や手すりにしっかりとつかまりましょう。



車の運転中

- 急ブレーキは事故の原因になります。ハンドルをしっかり握って徐々にスピードを落とし、道路の左側に停止してエンジンを切りましょう。
- 揺れがおさまるまでは車外にはでないようにしましょう。
- 緊急時に車を移動させることもあるので、車を離れるときはキーをつけたままでドアロックもしない。

雨の強さと降り方・土砂災害の種類

雨の強さと降り方、災害発生の目安

1時間雨量(mm)	10以上～20未満	20以上～30未満	30以上～50未満	50以上～80未満	80以上～
予報単語	やや強い雨	強い雨	激しい雨	非常に激しい雨	猛烈な雨
人の受けるイメージ	ザーザーと降る	どしゃ降り	バケツをひっくり返したように降る	滝のように降る(ゴーゴーと降り続く)	息苦しくなるような圧迫感があり、恐怖を感じる
災害発生状況	この程度の雨でも長く続く時は注意が必要。 	側溝や下水、小さな川があふれ、小規模のがけ崩れが始まる。 	山崩れ・がけ崩れが起きやすくなり危険地帯では避難の準備が必要。都市では下水管から雨水があふれる。 	都市部では地下室や地下街に雨水が流れ込む場合がある。マンホールから水が噴出する。土石流が起こりやすい。多くの災害が発生する。 	雨による大規模な災害の発生のおそれが強く、厳重な警戒が必要。

出典：気象庁「雨の強さと降り方」

奈良地方気象台が発表する大雨に関する予報と発表基準

大雨注意報

災害が起きるおそれがある場合に発令されます。

記録的短時間大雨情報

数年に一度程度しか発生しないような短時間の大雨を観測したり、解析したときに発表されます。土砂災害や浸水害の危険がある場所にいらっしゃる方で、あらかじめ決めておいた避難場所まで移動することが危険だと判断されるような場合は、緊急に2階以上の少しでも安全な場所へ避難(垂直避難)するなど、命を守るための行動を考慮してください。

特別警報

台風や集中豪雨により数十年に一度の降雨量となる大雨が予想され、若しくは、数十年に一度の強度の台風や同程度の温帯低気圧により大雨になると予想される場合に発令されます。町から発表される避難情報に留意し、ただちに命を守るための行動をとってください。

大雨警報

重大な災害の起こるおそれのある場合に発令されます。

土砂災害警戒情報

大雨警報(土砂災害)が発表されている状況で、土砂災害発生の危険性が高まったときに発表されます。住民の避難判断の参考となります。

土砂災害の種類

土石流



谷や斜面に溜まった土・石・砂などが、大雨による水とともに一気に流れ出す現象。スピードが速く、破壊力も大きいので、広範囲に大きな被害が出る。

地すべり



比較的緩やかな斜面で地中の粘土層などがゆっくりと動き出す現象。一度に広範囲で発生するので、住宅や道路などに大きな被害が出る。

がけ崩れ



地中にしみ込んだ雨水で柔らかくなった土砂が斜面から突然崩れ落ちる現象。一瞬のうちに崩れ落ちるので、逃げ遅れなどで被害が大きくなる。

土砂災害警戒区域

土砂災害発生のおそれがある区域として、指定された区域です。P22以降のマップで確認しましょう。

風水害・土砂災害時の避難の心得

避難情報について

風水害や土砂災害などの災害が発生するおそれが高まったときには、被害を防止するために下記の避難に関する情報を町民のみなさんに伝達します。発令されたら、安全な避難場所や知人宅などへ避難するなど「命を守る行動」をとりましょう。

種類	情報の意味	サイレン信号
避難準備情報	避難の準備を呼び掛けるもの。避難に時間を要する方は、避難を開始してください。	サイレン5秒 静止6秒 サイレン5秒 を繰り返します
避難勧告	避難行動を開始する基準となるもの。	サイレン10秒 静止5秒 サイレン10秒 を繰り返します
避難指示	避難勧告発令時よりもさらに危険な状況となった時に発令される。直ちに避難しましょう。	サイレン30秒 静止5秒 サイレン30秒 を繰り返します

王寺町が避難情報を発令するときは、対象となる地域でサイレンを鳴らします。サイレン後に町が防災行政無線、メール等でお伝えする情報にご注意ください。

いざという時、あわてず、冷静に

日頃から避難に必要な物を用意しておくとともに、避難の手順について家族で打ち合わせをしておく、いざという時あわてずに避難ができます。また、その時は、報道や町からの情報を確認し、一人で行動せず、必ずグループで行動するようにしましょう。

<p>1 安全な避難路の確認を</p> <p>避難場所までの経路（避難路）は、あらかじめ自分たちで決めておき、安全に通行できるかを確認しておきましょう。</p> 	<p>2 非常持出品の事前準備を</p> <p>避難する時の荷物は必要なもののみとし、事前に準備しておきましょう。</p> 	<p>3 正確な情報収集と早めの行動を</p> <p>気象情報や報道により、災害の到来や規模があらかじめ想定できることから、豪雨等が予想される場合は、遠方であっても安全な避難場所に早めに避難する。</p> 
<p>4 避難の呼びかけに注意を</p> <p>気象情報や町が発令する避難情報を基に、住民各自で避難所に避難するか否かを判断し、町の指定緊急避難場所や自治会等であらかじめ決めておいた安全な施設へ避難する。</p> 	<p>5 お年寄りなどの避難に協力を</p> <p>お年寄りや子ども、障害のある人は、早めの避難が必要です。避難に協力しましょう。</p> 	<p>6 動きやすい服装、2人以上での避難</p> <p>避難するときは、動きやすい格好で、2人以上での行動を心がけましょう。</p> 
<p>7 車での避難は控えて</p> <p>自動車での避難は緊急車両の通行の妨げになりますので、特別な場合を除きやめましょう。</p> 	<p>8 足元に注意</p> <p>浸水している場所を歩くときは、さぐり棒などを持ち、側溝や排水路に転落しないように注意してください。</p> 	<p>9 避難ルートが安全が確保できない時は</p> <p>避難ルートの安全が確保できない等緊急を要する場合には、浸水が及ばない建物の上部階への垂直避難や、高台等への避難を行う。</p> 

避難情報の伝達

災害時における情報伝達方法

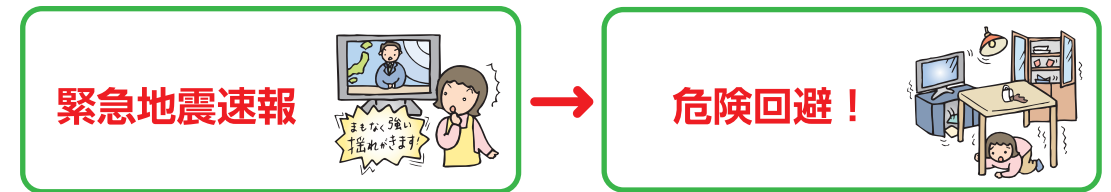
王寺町では、さまざまな手段を用いて情報発信を行います。災害時の状況によって情報媒体も影響を受けますので、複数の手段を活用し、情報を入手していただきますようお願いいたします。

1	防災行政無線【屋外放送】	町全域や地域ごとに避難情報、行方不明者情報などの屋外放送をします。緊急地震速報、特別警報、国民保護に関する情報は即時に自動放送されます。
2	防災行政無線テレホンサービス【☎0745-31-1102】	防災行政無線の放送を放送1時間後まで再聴することができます。
3	王寺町安全安心メール	基本的に防災行政無線と同一内容を電子メールでお知らせします。利用登録が必要です（下記の方法でご登録ください）。
4	NTTdocomo「エリアメール」 au、ソフトバンク「緊急速報メール」	緊急地震速報、避難情報、国民保護情報など極めて危険度の高い重要な情報に対応機種の携帯電話・スマートフォンに提供します。
5	FMハイホー緊急放送【81.4MHz】	ラジオ「FMハイホー」にて、緊急割込放送を行います。
6	広報車等による放送	対象地域を広報車等で巡回し、車載スピーカーで情報を広報します。

その他、必要に応じて自治会を通じた電話連絡などを行います。

緊急地震速報って何？

震度5弱以上の地震が予想される場合に気象庁から発表され、テレビやラジオ、防災行政無線の自動起動放送、緊急速報メールなどでみなさんに伝達されます。緊急地震速報の発表から強い揺れが到達するまでの時間は数秒から数十秒と極めて短いので、とっさに身を守る行動がとれるよう、事前に訓練しておきましょう。（緊急地震速報発表時のテレビ・ラジオのチャイム音はNHK、緊急速報メールのブザー音はNTTドコモのホームページで視聴できます。）



王寺町安全安心メール

王寺町では、緊急情報をご登録いただいたみなさんの携帯電話やパソコン等に電子メールで配信する「王寺町安全安心メール」の運用を行っています。どなたでもご利用になれますので、ご登録ください。お問い合わせは、総務課までお願いします。

登録方法

インターネットの接続及びメールの送受信が可能な携帯電話やパソコンから登録サイトへ直接アクセスするか、QRコード読み取り機能付き携帯電話をお使いの方は右のQRコードを読み取り、案内に従って登録を行ってください。（メールの受信制限をかけている場合は、oji-t.jpをドメイン指定受信許可設定してください。）

○王寺町安全安心メール登録サイト <http://www.oji-t.jp/cel>



防災情報の収集

風水害は最新の気象情報を入手することで、時期や規模を予測することができます。テレビやラジオの報道に注意し、近所の人々と連絡を取り合しましょう。特に、インターネットやテレビのデータ放送は自分の知りたい情報を得ることができるので、積極的に情報を集めることができます。

インターネットでの防災情報サイト

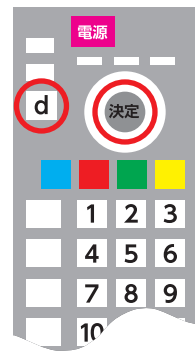
	URL	内容
日本気象協会 防災情報	http://www.tenki.jp/bousai/warn/	全国の気象警報・注意報や地震・津波・火山・台風情報が分かります。
気象庁 気象警報・注意報	http://www.jma.go.jp/jp/warn/	全国の気象警報・注意報や台風・津波・竜巻などの各種災害情報が分かります。
気象庁 ナウキャスト	http://www.jma.go.jp/jp/radnowc/	全国の降雨状況や雷・竜巻の状況をリアルタイムで表示しています。
国土交通省 防災情報センター	http://www.mlit.go.jp/saigai/bosaijoho/	リアルタイムの雨量、各種災害情報、各地のハザードマップが見られます。
国土交通省 川の防災情報	http://www.river.go.jp/	河川に設置された観測所の雨量・水位などを確認できます。
奈良県 土砂災害・防災情報システム	http://www1.nara-saboinfo.jp/index.html	奈良県内の雨量・土壌雨量指数・土砂災害の危険度が確認できます。

テレビ(データ放送)での情報収集方法

NHKのデータ放送では、テレビに設定した情報(郵便番号)に基づいた市町村ごとのきめ細かな情報を得ることができます。台風・豪雨の季節の前に操作方法を確認しておきましょう。

【テレビの操作方法】

- ①NHK総合(奈良放送局:1チャンネル)を表示し、リモコンの「dボタン」を押す。
- ②リモコンの矢印で「防災・生活情報」を選択し、「決定」を押す。
- ③リモコンの矢印でご覧になりたい情報(「警報・注意報」「河川水位・雨量」など)を選択し、「決定」を押すと情報が表示されます。



非常持出品・備蓄品

非常用持出品チェックリスト

避難時に必要最小限のものをすぐに持ち出すための「非常持出品」と、救援物資が届くまで自足するための「備蓄品」の2段階で準備をしておく必要があります。リストを参考に、個人や家庭に必要なものをしっかり準備しておきましょう。

項目をチェックしてみましょう。

- 携帯用飲料水
- 食品
(非常食、缶詰、ビスケット、チョコレート等)
- 貴重品(預金通帳、印鑑、現金)
- 救急用品
- ヘルメット、防災ずきん
- 軍手
- 懐中電灯
- 衣類(防寒着・下着含む)
- 毛布
- 携帯ラジオ・予備電池・携帯電話(充電器含む)
- マッチ、ろうそく、使い捨てライター
(水でぬれないようにビニールでくるむ)
- 使い捨てカイロ等季節商品
- ウェットティッシュ・タオル
- 筆記用具
- 救急用具(常備薬・救急セット)



家族構成や事情に合わせて必要なもの

- 必需品
 - 持病薬・処方箋の控え
 - 眼鏡・コンタクトレンズ用品
 - 補聴器
- 女性用品
 - 生理用品
 - 鏡・ブラシ・化粧品
- 乳幼児用品
 - 粉ミルク・哺乳瓶用品
 - 離乳食
 - 紙おむつ
- 高齢者用品
 - 紙おむつ
 - 入れ歯・洗浄剤
 - 杖

備蓄品チェックリスト

避難した後、安全を確認して自宅へ戻り、自宅で避難生活を送ることや、避難所へ持ち出すことを想定し、約1週間分の生活に必要な備蓄品を備えておきましょう。

食料品

- 飲料水(1人1日3リットルが目安です。)
- 食料(缶詰、インスタント・レトルト食品、米、調味料)
- 給水用ポリタンク
- カセットコンロ(ボンベ含む)
- ティッシュペーパー・ウェットティッシュ・トイレトペーパー
- 紙皿・紙コップ・割り箸・ラップフィルム
- 水のいらないシャンプー
- ビニール袋
- ランタン・ロウソク
- ロープ
- 長靴
- 工具セット

食料品・生活消耗品の備蓄には「ローリングストック方法」が有効です。

調理不要で保存期間の長い非常食などを備蓄するののも一つの方法ですが、普段使いの保存性の良い食料品の「買い置き」も有効な備蓄方法の一つです。消費期限を考えながら計画的に消費し、消費した分は新たに購入するようにしましょう。

避難場所

「指定緊急避難場所」・・・切迫した災害の危機から逃れるため場所
 「指定避難所」・・・災害により住宅を失った場合等において、一定期間避難生活をする施設
 まずは「指定緊急避難場所」やその他の安全を確保できる場所に緊急避難し、その後、必要に応じて「指定避難所」等で避難生活を送ることとなります。

指定緊急避難場所一覧

	指定緊急避難場所名	所在地	地震時の対象自治会	地図番号
1	王寺町地域交流センター	久度2丁目2-1-501	リーベる王寺	①
2	王寺町やわらぎ会館	王寺2丁目1-18	南駅前	①
3	王寺アリーナ	王寺1丁目1-1	王寺1丁目	①
4	王寺中学校	本町1丁目20-45	張井北町、大峯、大田口、神前橋、藤井、グランデージ王寺	①
5	王寺北小学校	舟戸3丁目7-18	舟戸、舟戸2丁目、舟戸山、舟戸西、葛下1丁目、イトーピア葛下台	①
6	白鳳短期大学	葛下1丁目7-17	※(葛下1丁目、イトーピア葛下台)	①
7	王寺小学校	本町2丁目6-16	張井、門前、井戸、中村、清川五番館、片岡山荘、白瓜、池の原	①
8	泉の広場公民館	本町4丁目645-1	天吹、向ヶ丘、天平台、青松園、桃山、山上、さくら、泉ヶ丘	③
9	王寺南小学校	太子2丁目1-30	美しヶ丘、王寺スカイヒルズ	②
10	王寺南中学校	畠田9丁目1703	阪奈、かつらぎ、小黒、緑ヶ丘、送迎、つくし、フォレスト畠田	②
11	大和川河川敷 (地震時のみ)	久度地内	清川式番館、東王塚、東御幸、御幸、在原、小松、玉井、多間、堀之内、みその、花山、古寺	①
12	中央公民館 (水害時のみ)	久度2丁目17-21		①

※⑥白鳳短期大学は、王寺北小学校への安全な避難ルートを確保できないときのみ使用します。

指定避難所一覧

	指定避難所名	所在地	地図番号		指定避難所名	所在地	地図番号
1	中央公民館	久度2丁目17-21	①	7	王寺小学校	本町2丁目6-16	①
2	王寺町地域交流センター	久度2丁目2-1-501	①	8	泉の広場公民館	本町4丁目645-1	③
3	王寺町やわらぎ会館	王寺2丁目1-18	①	9	王寺南小学校	太子2丁目1-30	②
4	王寺中学校	本町1丁目20-45	①	10	王寺南中学校	畠田9丁目1704	②
5	王寺北小学校	舟戸3丁目7-18	①	11	王寺町文化福祉センター	畠田9丁目1608	②
6	白鳳短期大学	葛下1丁目7-17	①	12	王寺工業高等学校	本町3丁目6-1	①

※文化福祉センターは避難所生活に配慮が必要な方が利用する福祉避難所

AED設置箇所

AEDについて

AED(自動体外式除細動器)とは、心臓が細かいケイレンを起こしているとき(心室細動)に電気ショックを与えることによって、正しい動きに戻すためのものです。

心室細動を起こすと、1分経過するごとに約10%、助かる確率が減っていくといわれています。突然心臓停止状態に陥った場合、AEDを用い救命活動を迅速に行うことにより、大切な命を救える可能性があります。AEDは、機械が操作手順をアナウンス(声で指示)してくれますので、誰でも簡単に使用できます。大切な人の命を救うためには、早く心肺蘇生法(胸骨圧迫と人工呼吸)を実施すること、早くAEDを使用することが大切です。

王寺町内のAED設置箇所

王寺町内でAEDを設置している施設・事業所を紹介します。あなたのお住まいやお勤め先から最寄りのAED設置場所を確認しましょう。

王寺町の公共施設				その他の町内施設等				
区分	施設名	施設所在地	地図番号	区分	施設名	施設所在地	地図番号	
幼稚園	王寺幼稚園	本町5-4-1	②	公共施設	西和警察署	葛下1-7-9	①	
	王寺北幼稚園	舟戸3-7-10	①		西和消防署	王寺1-1-3	①	
	王寺南幼稚園	明神2-12-1	②		JR西日本 王寺駅(中央改札)	久度2-6-10	①	
小学校	王寺小学校	本町2-6-16	①	公共交通	JR西日本 畠田駅	畠田3-9-1	③	
	王寺北小学校	舟戸3-7-18	①		奈良交通 西大和営業所	畠田1-181-1	③	
	王寺南小学校	太子2-1-30	②		南都銀行 王寺支店	久度2-3-1-102	①	
中学校	王寺中学校	本町1-20-45	①	金融機関	南都銀行 王寺南支店	王寺2-8-16	①	
	王寺南中学校	畠田9-1703	②		三井住友銀行 大和王寺支店	王寺2-6-11	①	
	王寺アリーナ	王寺1-1-1	①		大和信用金庫 王寺支店	王寺2-7-23	①	
スポーツ施設	王寺健民運動場	元町2-1338-2	①		三菱東京UFJ銀行 大和王寺支店	久度2-3-1-103	①	
	舟戸町営プール(*7・8月のみ設置)	舟戸1-3973-1	①		農業協同組合 商業施設	JAならけん 西やまと支店 本町2-5-18 ① リーベる王寺東館1階 久度2-2-1 ①		
公民館	中央公民館	久度2-17-21	①		スポーツ施設	コスパ王寺	王寺2-6-1	①
	泉の広場公民館	本町4-645-1	③			イトマンスイミングスクール	本町4-384-2	③
福祉施設	文化福祉センター	畠田9-1608	②		保育園	黎明保育園	久度4-7-35	①
	王寺町老人憩の家 片岡の家	本町2-20-20	①			片岡の里保育園	本町2-1-40	①
社会教育施設	菩提キャンプ場	太子2-813-4	②		高校	奈良県立王寺工業高等学校	本町3-6-1	①
	庁舎	王寺町役場	王寺2-1-23	①		大学	白鳳短期大学	葛下1-7-17
保健センター	王寺町保健センター	久度2-2-1-501	①	介護施設	グループホームここから王寺町		本町4-4-16	③
	文化施設	王寺町やわらぎ会館	王寺2-1-18		①	大和園王寺デイサービスセンター	葛下3-161-1	③
シルバー人材センター	王寺町シルバー人材センター	久度3-1-10	①	病院	牧浦皮膚泌尿器科	本町1-2-43	①	
飲食店	丸亀製麺王寺店	本町2-13-38	①	工場	ニチアス(株)王寺工場	王寺3-2-46	①	

・この一覧表は、平成27年12月現在、王寺町が設置を把握しているものです。新規設置等の情報があれば王寺町ホームページを随時更新します。
 ・施設の利用可能時間等の関係で、いつでもAEDが使用可能とは限りません。
 ・町外のAED設置状況を確認されたい場合は、ウェブ検索サイトで「AED設置場所」を検索してください。

王寺町内民間AED設置施設の管理者さまへ

・王寺町ホームページでの公表を希望する施設や既に公表しているがAEDの設置を止められる施設は、王寺町役場総務課にご連絡をお願いします。
 ・設置されているAEDのバッテリーや電極パッドの更新など、AEDに管理にはご注意をお願いいたします。

救命講習を受講しましょう

消防署では、心肺蘇生法やAEDの使用方法を学ぶことが出来る普通救命講習を実施しております。自主防災組織などある程度まとまった人数でお申し込みください。あなたの周りの人の大切な命を守るために、ぜひ受講しましょう！

○普通救命講習についてのお問い合わせ
 西和消防署 救急課 ☎73-1001 (代表)

みんなの力で安全安心なまちづくり

災害対策には自助・共助・公助の連携が大切です。

「自助」

「自らの身は自分で守る」ということ。
自宅の家具転倒防止対策実施、消火器・住宅火災警報機設置、非常食の備蓄などの備えを行いましょ。

「公助」

自治体・消防・警察・自衛隊など公的機関による活動。
災害を未然に防ぐための設備・体制整備、救助・救援活動などの災害応急対策や復興対策を行います。

「共助」

「自分たちの地域は自分たちでまもる」ということ。
災害時に頼りになるのは、隣近所の人たちです。普段から近所づきあいを大事にし、いざというときは地域で初期消火・救出活動・避難所運営など、お互い助け合いましょ。

家族防災会議をしましょう！

災害はいつ起こるかわかりません。いざというときに、あわてず行動できるよう年1回など定期的に家族で話し合い、災害時の行動を確認しておきましょう。

- 災害が発生したときの身の守り方
- 家の周辺の災害危険性（水害や土砂災害の危険性、家屋の点検）
- 家族の連絡先、連絡方法、災害用伝言ダイヤル・伝言板の使い方など
- 避難場所、避難経路
- 避難持出品・備蓄品の点検



地域の防災活動に参加しましょう！

阪神淡路大震災（H7.1.17）では、救助された人の約98%は自力や家族、近隣住民などに救助されたといわれています。大規模災害発生直後は地域で助け合うことが被害を最小限に抑える鍵となります。

また、東日本大震災（H23.3.11）では、被災地全体の死者数のうち65歳以上の高齢者の死者数は約6割、障害者の死亡率は被災住民全体の死亡率の約2倍となっており、そうした避難行動に支援が必要な方々（避難行動要支援者）を救うためには近隣住民同士の助け合いがとても重要です。

災害時に備えて地域住民が普段から協力し、自発的に防災活動を行う「自主防災組織」が王寺町内でも多数設立され、活動をされています。積極的に自主防災活動に参加し、みんなで災害に強いまちをつくりましょ。

避難行動要支援者のために

避難行動要支援者の方々を災害から守るために、地域で協力しあいながら支援していきましょう。平常時から、地域で避難行動要支援者を把握し、支援する人や方法を決めておき、避難が必要なときは（避難勧告の発令の前段階である）避難準備情報が発令された時点で早めの避難が行えるよう地域で支援していきましょう。

高齢者・寝たきりの方のために

- 緊急の時は、おぶって安全な場所まで避難する。
- 複数の介助者で対応する。
- 不安を取り除くように声をかける。



車いすをご利用の方のために

- 階段では、2人以上の協力が必要で、上がりは前向き、下りは後ろ向きにして移動する。
- 介助者が1人の場合、ひもなどを用意し、おぶって避難する。



目の不自由な方のために

- 緊急の時は、声をかけ、情報を伝える。
- 誘導する場合には、杖を持った方の手には触れず、ひじのあたりを軽くもってもらい、半歩前をゆっくり歩く。



耳が不自由な方のために

- 話す時は、口の開け方をハッキリと、相手にわかりやすいようにする。
- 手話、筆談、身振りなどの方法で正確な情報を伝える。



安否情報の確認

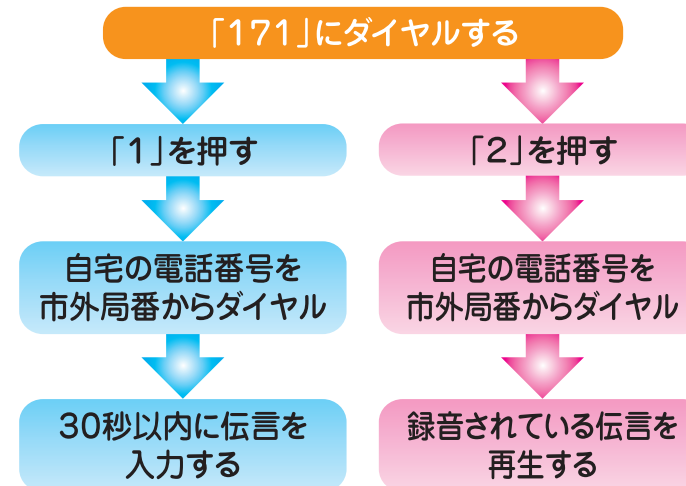
災害時、最も心配になるのが家族や友人の安否で、災害直後は電話などがつながりにくくなります。家族や友人と連絡を取るさまざまな方法を確認しましょ。

災害用伝言ダイヤルサービス171

災害用伝言ダイヤル「171」は、大規模災害が発生した時に被災地で提供される伝言サービスです。伝言は、被災地にある固定電話の電話番号を介して伝言の登録や再生を行います。

伝言を残す（録音）

伝言を聞く（再生）



災害用伝言ダイヤルは、災害時に提供されるサービスですが、お試し期間として下記期間に試験利用できます。

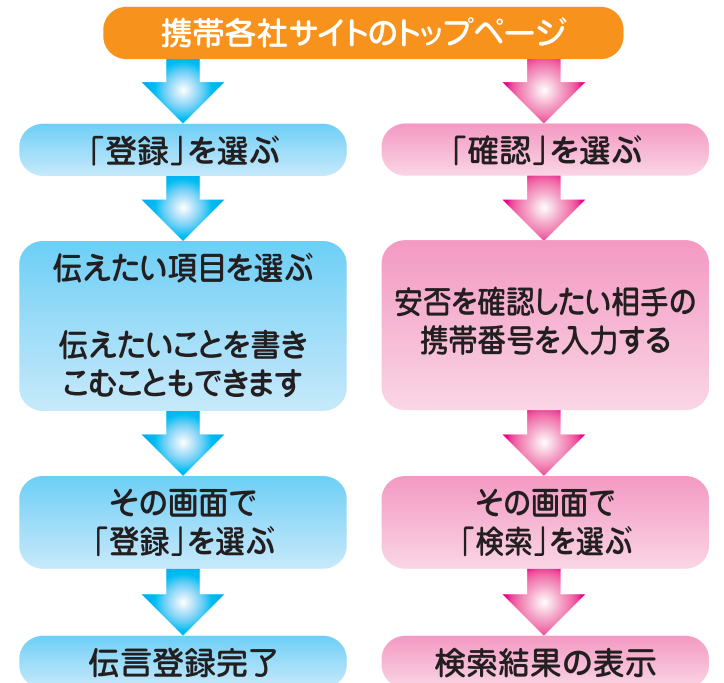
- 毎月1日と15日（24時間実施）
- 防災週間（8月30日9:00～9月5日17:00）
- 防災とボランティア週間（1月15日9:00～1月21日17:00）
- 1月1日0:00～1月3日24:00
- ※試験利用では、伝言の保管期間は6時間です。

【携帯電話】 災害用伝言版サービス

携帯電話各社が震度6弱以上の地震など災害が発生したときに提供するサービスです。被災地の人が携帯電話の番号をキーにして安否情報を文字で登録します。

伝言を入力する

伝言を見る



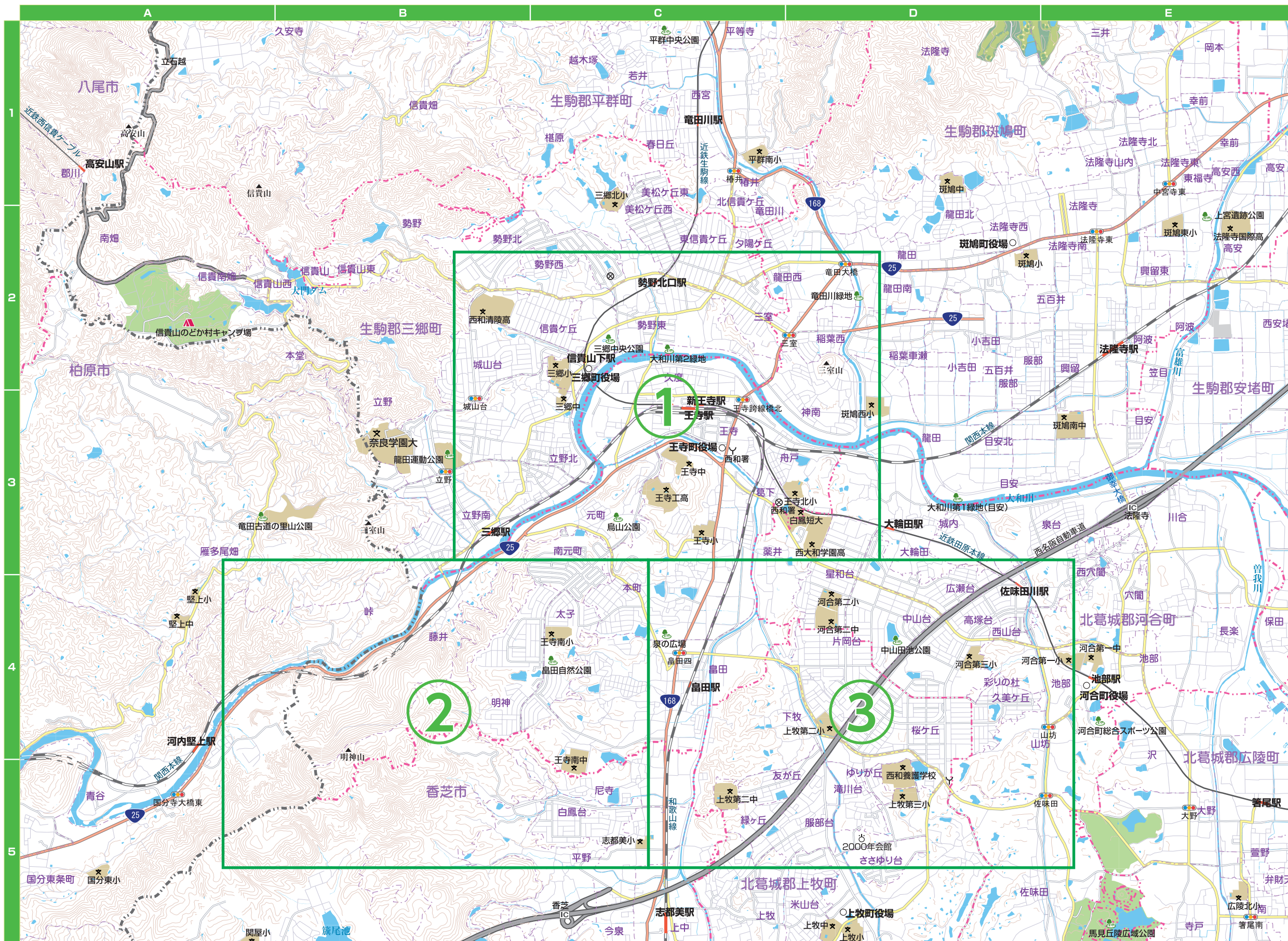
他社の携帯電話やパソコンからも伝言を確認することができます。各社の携帯サイトのリンクからアクセスすることができます。

連絡・窓口

	名称	電話番号	所在地	地図番号
役場	王寺町役場	73-2001	王寺町王寺2-1-23	①
消防	西和消防署	73-1001	王寺町王寺1-1-3	①
警察	西和警察署	72-0110	王寺町葛下1-7-9	①
水道	王寺町水道部	73-2568	王寺町元町1-9-28	①
都市ガス	大阪ガス（株）	06-6202-3928		
電気	関西電力（株）	0800-777-8052		
電話	NTT西日本	0120-444-113		
救急病院	奈良県西和医療センター	32-0505	三郷町三室1-14-16	①
救急病院	恵王病院	72-3101	王寺町王寺2-10-18	①
救急病院	奈良友誼会病院	78-3588	上牧町服部台5-2-1	③

王寺町 全域地図

0 500 1000m 1/30,000



〔凡例〕 ○ 町役場 ☉ 官公庁 ⊗ 警察署・交番 ♯ 消防署 ✎ 学校 🌳 公園



大和川浸水想定区域図

この地図は、大和川水系大和川が大雨によって増水し破堤した場合の浸水範囲とその程度並びに各地区の避難場所を示したものです。

浸水の範囲は、王寺地点の上流域2日間の総雨量268mmと柏原地点の上流域2日間の総雨量280mmを設定し、堤防が決壊した場合に予測される浸水状況の予測結果に基づいて浸水想定区域(浸水する範囲と浸水の程度を表した図)をわかりやすく表しています。

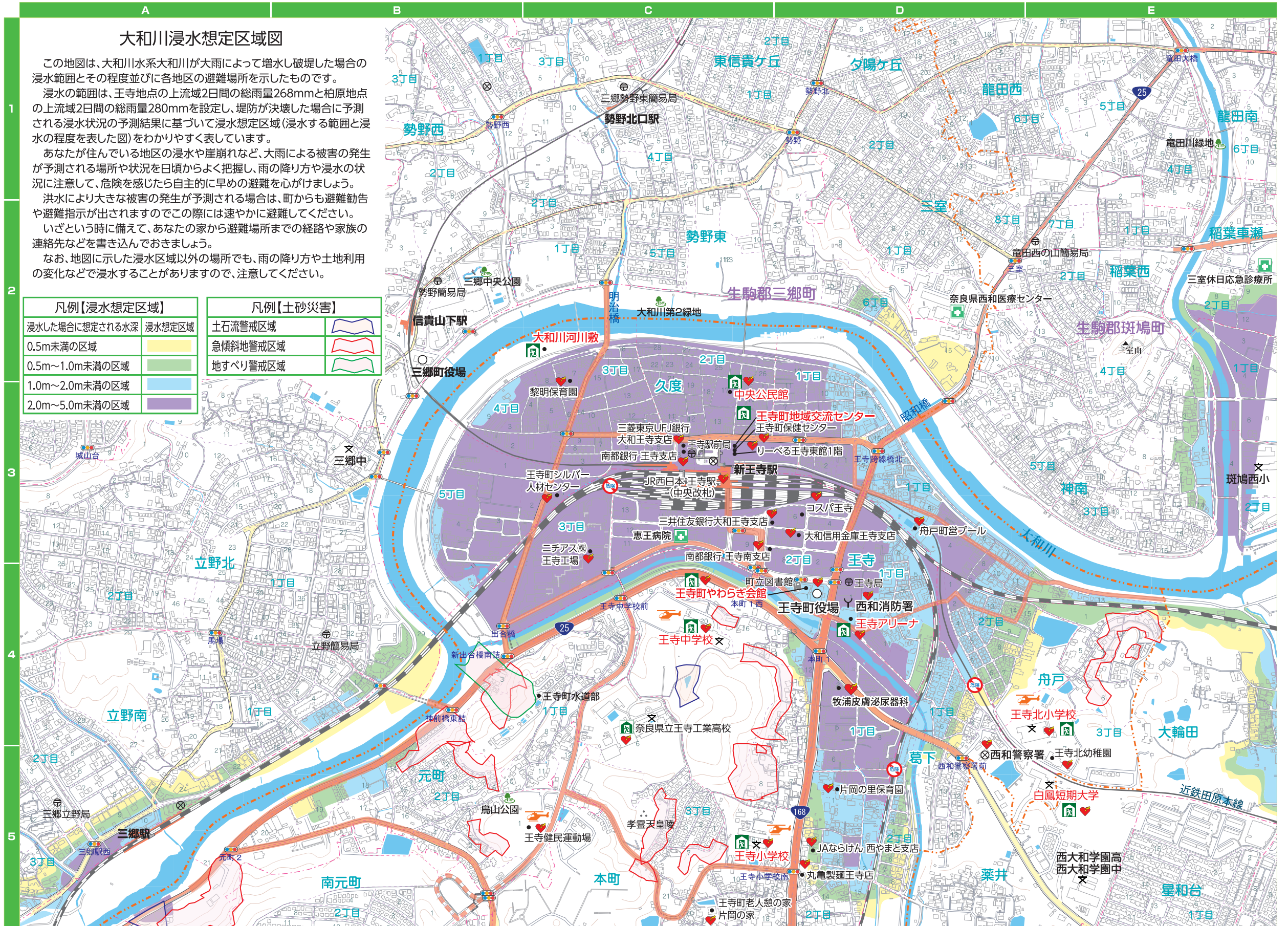
あなたが住んでいる地区の浸水や崖崩れなど、大雨による被害の発生が予測される場所や状況を日頃からよく把握し、雨の降り方や浸水の状況に注意して、危険を感じたら自主的に早めの避難を心がけましょう。

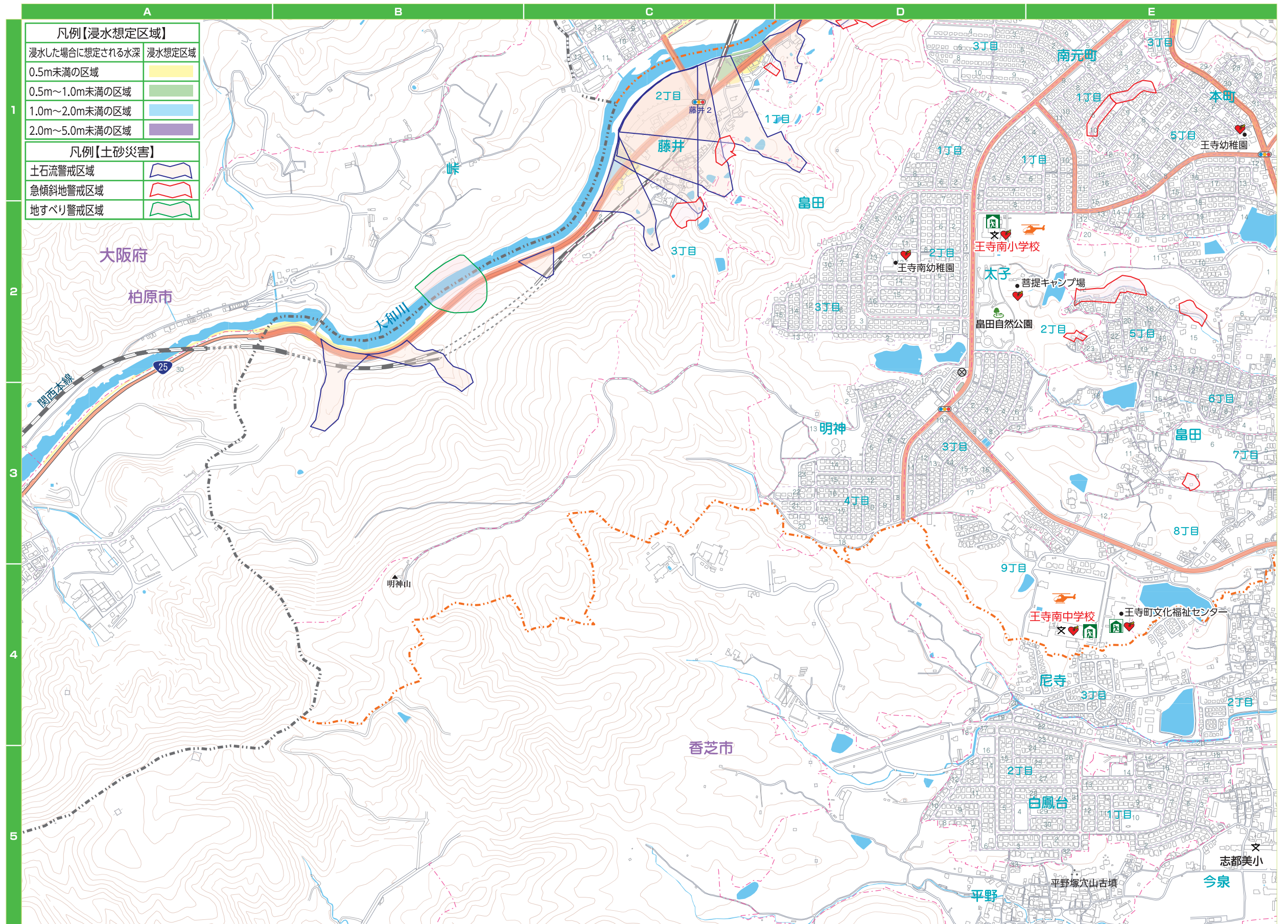
洪水により大きな被害の発生が予測される場合は、町からも避難勧告や避難指示が出されますのでこの際には速やかに避難してください。

いざという時に備えて、あなたの家から避難場所までの経路や家族の連絡先などを書き込んでおきましょう。

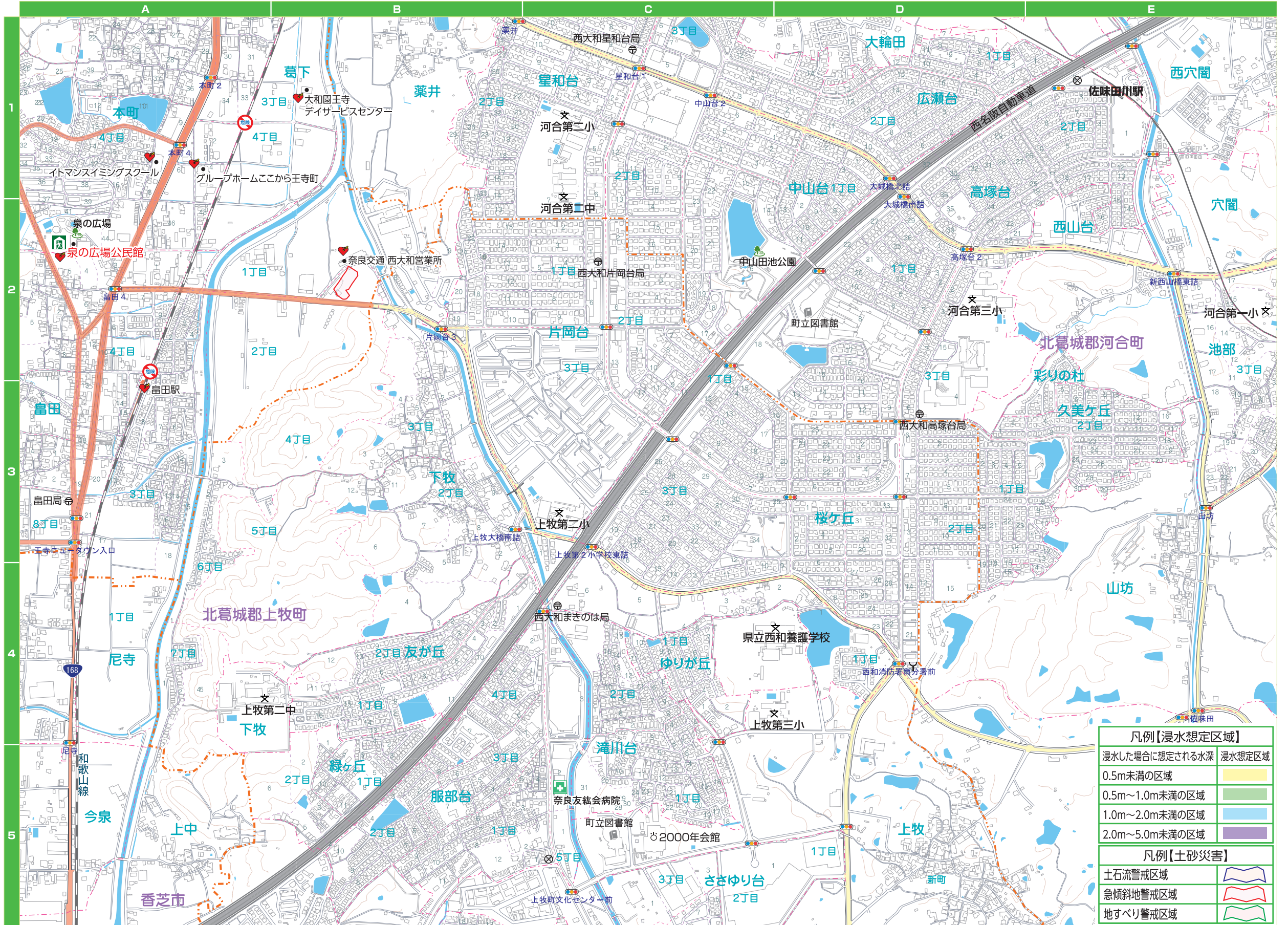
なお、地図に示した浸水区域以外の場所でも、雨の降り方や土地利用の変化などで浸水することがありますので、注意してください。

凡例【浸水想定区域】		凡例【土砂災害】	
浸水した場合に想定される水深	浸水想定区域	土石流警戒区域	
0.5m未満の区域		急傾斜地警戒区域	
0.5m~1.0m未満の区域		地すべり警戒区域	
1.0m~2.0m未満の区域			
2.0m~5.0m未満の区域			





©2015 ZENRIN CO., LTD. All rights reserved.



凡例【浸水想定区域】	
浸水した場合に想定される水深	浸水想定区域
0.5m未満の区域	
0.5m~1.0m未満の区域	
1.0m~2.0m未満の区域	
2.0m~5.0m未満の区域	
凡例【土砂災害】	
土石流警戒区域	
急傾斜地警戒区域	
地すべり警戒区域	

©2015 ZENRIN CO., LTD. All rights reserved.

王寺町総合防災マップ

平成27年12月発行

発行:王寺町

◆お問い合わせ先

防災情報……王寺町役場 〒636-8511 奈良県王寺町王寺2丁目1-23 TEL 0745-73-2001(代表)
地図/広告…(株)ゼンリン奈良営業所 〒630-8141 奈良県奈良市南京終町3丁目1538番4 TEL 0742-64-3622

※掲載内容は平成27年1月1日現在のものです。発行後、掲載情報に変更がある場合もありますのでご了承ください。

無断で複写・転載することをご遠慮ください。著作権者に無断で本誌の全部、または一部を複製及び転載することは、著作権法により禁止されています。

©Ouji TOWN

©ZENRIN CO., LTD.2015

【お断り】

本文中の地図は2015年1月発行の王寺町住宅地図データをもとに作成しております。作成には細心の注意を払って編集作業を行っておりますが、日々変化する現状と地図面とが一致しない場合があります。また、目標名称などは見易さを優先し正式名称などを一部割愛しております。何卒ご了承くださいませ様よろしく願い申し上げます。

「この地図は、王寺町長の承認を得て「王寺町都市計画図 縮尺1/2,500」を使用し、調製したものです。(承認文書番号 王ま第709号)」

「この地図の作成に当たっては、国土地理院長の承認を得て、同院発行の50万分の1地方図及び2万5千分の1地形図及び電子地形図25000を使用した。(承認番号 平26情使、第244-474号)」

「この地図の作成に当たっては、国土地理院長の承認を得て、同院発行の数値地図50mメッシュ(標高)を使用した。(承認番号 平26情使、第242-317号)」