

王寺町



ガイドブック

2023
年度版



王寺町公式マスコットキャラクター
雪丸

子育て応援 カレンダー	4
妊娠 おめでとう	6
ようこそ! 赤ちゃん	9
子育て支援 施設等を利用する	15
町内の 保育園・ 幼稚園等	19
義務教育学校 入学に向けて	21
ひとり親 家庭への支援	24
障害のある 子どもへの 支援	27
地域で見守る 子どもの成長	30
いろいろな 相談窓口	32
親子で おでかけ 情報	36
おうちの 危険箇所 チェック	42
防災グッズ チェック リスト	44
子育て関連の 部署・施設等の 電話番号	46



インプラント治療・矯正治療には、 専門性が要求されます。

当院では、インプラント、成人矯正、小児矯正
舌側矯正（見えない矯正治療）の治療に実績のある院長が、
責任をもって、患者様お一人おひとりに合わせた治療を行っております。

一般歯科治療、歯科口腔外科治療や
ホワイトニングについてもお気軽にご相談ください。
(自由診療3万円程度)

インプラント治療

(自由診療35万円程度)

矯正治療

(自由診療15万～70万円程度)

舌側矯正

(自由診療20万～90万円程度)

一般治療

診療時間	月	火	水	木	金	土	日・祝
9:00～12:00	○	○	/	○	○	○	/
14:30～18:00	○	○	/	○	○	/	/



王寺インプラント・見えない矯正治療室
ウエダデンタルクリニック

〒636-0003

奈良県北葛城郡王寺町久度2-3-1

リーバー王寺西館3階(王寺駅前) ④有

<https://ueda-shika.net/>

Tel. 0745-72-1182

診療内容は
Webサイト
にてご確認
ください。





はじめに

王寺町では、町民のみなさまが安心して子どもを産み育てることができるよう、さまざまな取り組みをしています。このガイドブックは、その取り組みの一部を紹介しています。子育て中のみなさまにお役立ただければ幸いです。さらに詳しく知りたいこと等がありましたら、各担当部署にお気軽にお問合せください。

なお、このガイドブックは王寺町と株式会社サイネックスとの官民協働事業として作成しました。発行にあたりご協力いただきました企業・各団体・事業者のみなさまに御礼申し上げます。





子育て応援カレンダー 4

妊娠おめでとう 6

妊娠したら	6
● 母子健康手帳の交付	6
● 父子健康手帳の交付	6
● 妊産婦・新生児訪問	6
● 出産・子育て応援交付金事業 (国の出産・子育て応援給付金)	6
妊婦さんの健康管理	7
● 妊婦健康診査補助券の交付	7
● 産科初回受診料支援事業	7
● パパママクラス	7
● 産前産後ヘルパー事業	7

ようこそ！赤ちゃん 9

赤ちゃんが生まれたら	9
● 出生届	9
● 国民健康保険の加入手続き	9
● 出産・子育て応援交付金事業 (国の出産・子育て応援給付金)	9
● 国民健康保険出産育児一時金の支給	10
● 赤ちゃん誕生おめでとう訪問事業 (乳幼児全戸訪問事業)	10
各種手当の支給など	10
● 児童手当	10
● 児童扶養手当	11
● 特別児童扶養手当	11
● 障害児福祉手当	11
● 子ども医療費助成	11
● 未熟児養育医療	11
● ひとり親家庭等医療費助成	11
● 心身障害者医療費助成	11
● 自立支援医療(育成医療)	11

ママと赤ちゃんの健康管理	12
● 乳幼児健康診査	12
● 産後ケア事業	12
● 乳幼児予防接種	12
● インフルエンザ予防接種費用助成	13
● 不育治療費助成	13
育児支援	13
● すくすく相談	13
● 離乳食教室	13
● 子育て教室	13
● 【ふれあいのつどい(0歳児)・ミッキークラス(1歳児)】	13
● 療育教室【こぐまちゃんクラス】	13
● 歯みがき教室	14
● Get元気21 (元気食クラブ・緑のおじさん活動・煙パイバイ活動)	14
● 幼児2人同乗用自転車購入補助	14
図書館の子育て支援	14
● おはなし会(よみ聞かせ・紙芝居)	14
● ブックスタート	14
● セカンドブック	14

子育て支援施設等を利用する 15

子育て広場	15
● すくすく広場	15
● わくわく広場	16
● どんぐり	16
● コロコロ	16
子育てサークル	16
Hands-onすこやか親子21	16
その他の子育て支援施設・サービス	17
● すくすく子育て支援センター (子育て世代包括支援センター)	17
● 子ども家庭総合支援拠点	17
● 一時預かり	17
● 病児・病後児保育	17
● 子育て短期支援事業	18
● ファミリー・サポート・センター事業	18

< 広告 >

王寺駅南口ヤオヒコのビルの4Fの歯科医院です。



**YOSHIDA
DENTAL CLINIC**
吉田 歯科医院

診療時間

9:30~13:00
14:30~19:30
土曜は 17:30 まで
休診日 木・日・祝日

0745-32-1015

お気軽にご相談ください

町内の保育園・幼稚園等 19

保育園・認定こども園 19
 幼稚園 20
 ● 預かり保育【雪丸クラブ】 20
 ● 幼児教育・保育の無償化について 20

義務教育学校入学に向けて 21

● 義務教育学校への入学 21
 ● 義務教育学校の転校(転入・転出・町内転居) 21
 ● 特別支援学校への就学 21
 ● 就学援助制度 21
 学童保育所(放課後児童クラブ) 22
 雪丸サポートスクール(寺子屋塾) 23

ひとり親家庭への支援 24

手当・医療費助成 24
 ● 児童扶養手当 24
 ● ひとり親家庭等医療費助成 24
 その他の生活・就業支援 25
 ● ひとり親家庭等日常生活支援事業 25
 ● JR定期乗車券割引制度 25
 ● 交通遺児等援護事業 25
 ● 母子・父子・寡婦福祉資金の貸付 25
 ● 就業支援
 (母子・父子自立支援プログラム策定事業) 25
 ● 自立支援教育訓練給付金・
 高等職業訓練促進給付金(修了支援給付金) 26
 ● 高等職業訓練促進資金貸付 26
 ● 高等学校卒業程度認定試験合格支援事業 26

障害のある子どもへの支援 27

手当・医療費助成 27
 ● 特別児童扶養手当 27
 ● 障害児福祉手当 27
 ● 心身障害者医療費助成 27
 ● 自立支援医療(育成医療) 28

手帳取得・福祉サービス 28

● 身体障害者手帳・療育手帳・
 精神障害者保健福祉手帳 28
 ● 重度障害児援護資金 28
 ● 補装具の交付・修理 28
 ● 日常生活用具の給付・貸与 29
 ● 軽度・中等度難聴児補聴器助成 29
 ● やわらぎの手帳優遇措置(優待乗車バス定期券) 29
 ● 福祉タクシー利用券 29
 ● 障害福祉サービス
 (障害者総合支援法によるサービス) 29
 ● 障害児通所支援(児童福祉法によるサービス) 29

地域で見守る子どもの成長 30

● 虐待かな?と思ったらすぐに連絡してください 31

いろいろな相談窓口 32

休日・夜間の診療 34
 ● 三休日応急診療所 34
 ● 救急病院一覧 34
 ● 奈良県救急安心センター相談ダイヤル 35
 ● 橿原市休日夜間応急診療所(こどもの深夜診療) 35
 ● こども救急電話相談(こどもの急病時に) 35

親子でおでかけ情報 36

おでかけマップ 36
 親子でおでかけ情報 38

おうちの危険箇所チェック 42

防災グッズチェックリスト 44

子育て関連の部署・施設等の電話番号 46

UD FONT 見やすく読みまちがえにくい
 ユニバーサルデザインフォント
 を採用しています。

〈 広告 〉



診療動物 犬・猫(その他の小動物については一度御連絡下さい)

王寺動物病院

OJI ANIMAL HOSPITAL

年中無休 しつけ・健康についてお気軽にご相談下さい

診療時間	月	火	水	木	金	土	日	夜
午前 9:00~12:00	●	●	●	●	●	●	※	●
午後 17:00~20:00	●	●	●	●	●	●	—	●

※日・夜→10:00~13:00
 ※日曜日の夜間診療は行っていません。

tel.0745-72-2991

〒636-0012 北葛城郡王寺町本町4丁目44の7

- デイケア・ショートステイ
- セカンドオピニオンの実施
- CT有 ● トレーニングプール有

- 入院設備有
- ペット保険取扱
- 往診





- マイクロチップ取扱
- 各種クレジットカード取扱
- 事前受付あり

本町4丁目バス停



詳しくは、王寺動物病院 検査、<https://oji-ah.com/>

子育て応援カレンダー

	妊娠中	赤ちゃん誕生	生後1か月ごろまで	生後3~4か月
赤ちゃんの発達				
届出	母子健康手帳▶P6 父子健康手帳▶P6	出生届▶P9 児童手当▶P10・子ども医療費助成▶P11 ひとり親家庭等医療費助成・児童扶養手当▶P24 心身障害者医療費助成・特別児童扶養手当▶P27		首がすわってきます
健診・予防接種	妊婦健康診査▶P7			4か月児健診▶P12 乳幼児予防接種▶P12
訪問等	妊産婦・新生児訪問▶P6 産前産後ヘルパー事業▶P7 産後ケア事業▶P12		赤ちゃん誕生おめでとう訪問事業▶P10	
教室	パパママクラス▶P7	ふれあいのつどい▶P13 すくすく相談▶P13		
集いの場所		子育て広場(すくすく広場・わくわく広場・どんぐり・コロコロ)▶P15~16 子育てサークル▶P16		
預かり				保育園・認定こども園▶P19 一時預かり▶P17 子育て短期支援事業



気になることはなんでもご相談ください。保健師等がお答えします。



同じ月齢の赤ちゃんに比べて、発達が遅いかも……。からだ小さいので心配しています。

ひとりで抱え込まないでください。どんなことでもご相談ください。

〈広告〉

～ひとりで頑張らないで 誰かに頼っていいんだよ～

「ママ守り」はワンオペママのお助け隊

- ✓ 助産師による子育て相談
- ✓ ベビーシッター・家事手伝い
- ✓ プロによるマネー相談
- ✓ 産後ダイエット・体質改善
- ✓ 運氣UP相談
- ✓ 他、在宅ワークのご紹介等
- ✓ オンラインにて全国対応しています

ひとりじゃないよ

子育てママ専用総合サイト
ママ守り
mamamori

HP



Instagram



LINE



あなたの子育てが楽しくなるように応援しています

生後6か月ごろ



寝返りができる
ようになります

1歳ごろ



つかまり立ちが
できるようになります

1歳6か月ごろ



歩けるように
なります

3歳ごろ



おしゃべり
できるようになります

6歳



もうすぐ1年生です

10か月児健診▶P12

1歳6か月児健診▶P12 3歳6か月児健診▶P12

2歳児歯科健診▶P12

インフルエンザ予防接種▶P13

離乳食教室▶P13

ミッキークラス▶P13

療育教室▶P13

歯みがき教室▶P14

図書館おはなし会▶P14

病児・病後児保育▶P17~18

(ショートステイ・トワイライトステイ)▶P18

ファミリー・サポート・センター事業▶P18

幼稚園▶P20



子どもが生まれてからは
赤ちゃん中心の生活です。
休日は夫に赤ちゃんの世話を
頼みたいのに、自分ばかり
遊びに行ってしまうと
イライラしています。

わからないことは
お気軽にお聞きください。
いろいろな支援を
じょうずに利用しましょう。



引越してきた
ばかりです。
近所の子育て仲間を
見つけたいのですが。

〈 広告 〉

医療法人

牧浦皮膚泌尿器科

診察時間 月 火 水 木 金 土 日

午前9:00~12:00 ● - ● ● - ● -

午後5:00~ 8:00 ● - ● ● ● - -

日本皮膚科学会皮膚科専門医 院長 牧浦宗彦
日本泌尿器科学会泌尿器科専門医 牧浦洋

インターネットと電話で
当日の順番取得ができます!

バリアフリー(車イス可)



☎0745-32-0760 王寺町本町1丁目2-43 P有り(25台)

妊娠おめでとう

“新しい命が宿っている”不思議な実感を得ながら、大きな喜びとともに不安になることもあるでしょう。マタニティライフを安心して過ごすために、いろいろな手続きやサービスがあります。わからないことはお気軽にお問い合わせください。

妊娠したら

お問い合わせ先 保健センター ☎0745-33-5000

母子健康手帳の交付

妊娠された方は、妊娠届を保健センターに提出してください。保健センター窓口で母子健康手帳を交付します。母子健康手帳には妊娠中のお母さんの健康の様子や、お子さんが義務教育学校に入学するまでの健康状態や発育が記録されます。

父子健康手帳の交付

母子健康手帳の交付時に希望者へ交付し、父親の育児参加を支援します。

妊産婦・新生児訪問

助産師等がご家庭に訪問し、妊娠、出産、育児(生後4か月まで)について相談に応じます。電話でお申込みください。

出産・子育て応援交付金事業(国の出産・子育て応援給付金)

核家族化が進み、地域のつながりも希薄になる中で、孤立感や不安感を抱く妊婦・子育て家庭もあり、安心して出産・子育てができるように妊娠期から出産・子育てまで一貫して相談に応じる「伴走型相談支援」と経済的支援である「出産・子育て応援ギフト」を一体として実施します。

伴走型相談支援

①妊娠届出時

妊娠届出時の専門職による全数面談を実施

②妊娠8か月頃

アンケートを実施し、相談希望妊婦等に面談を実施

③出生届出後

新生児訪問時等に面談を実施

出産・子育て応援ギフト(経済的支援)

出産応援ギフト

妊娠届出後に妊婦1人当たり5万円を支給
※出産応援ギフトは、妊婦健康診査の受診が確認できてからの支給になります。

子育て応援ギフト

産後の面談後に子ども1人当たり5万円を支給

〈広告〉

みやもと矯正歯科医院

院長 宮本 敬次郎

診療時間:午後2時~8時

休診日:水曜、日曜、祝日

TEL.0745-73-4041

王寺町王寺2丁目8-25 田中愛ビル4階

JR王寺駅南口から徒歩スグ

<https://m-ortho.net/>

妊婦さんの健康管理

妊婦健康診査補助券の交付

お問い合わせ先 保健センター ☎0745-33-5000

妊婦期間中に14回分の補助を実施します。母子健康手帳と一緒に妊婦健診補助券綴りを交付します。

※多胎の場合は、通常の妊婦健康診査補助券に加え、1人あたり2万5千円まで健診費用を助成します。

産科初回受診料支援事業

お申込み先 保健センター ☎0745-33-5000

市町村民税非課税世帯の方を対象に、初回の産科受診料の一部を助成します。

パパママクラス

お申込み先 保健センター ☎0745-33-5000

出産を迎えられる夫婦等を対象に、栄養・歯科・妊娠経過のお話や沐浴・妊婦体験など、出産や育児について学習や実習を行います。第2子以降の方も対象となります。電話でお申込みください。

産前産後ヘルパー事業

お問い合わせ先 子育て支援課 ☎0745-73-2001

体調不良等のため家事や育児が困難で、周りからの支援を受けることができない方を対象に、妊娠中から出産後(出産後6か月以内、多胎児は出産後1年以内)の期間中にご家庭にホームヘルパーを派遣し、家事や育児のお手伝いをします。ただし、市町村民税課税状況に応じた利用負担があります。

利用料金

1時間あたり500円(生活保護・市町村民税非課税世帯は無料)

申請に必要なもの

- 母子健康手帳
- ※転入された方で利用料金の減免を受ける場合は、非課税証明書等が必要になります。

〈広告〉

眼科・小児眼科 くまがい眼科

白内障日帰り手術・コンタクトレンズ処方

診療時間	月	火	水	木	金	土	日祝
9:00~12:00	○	○	○	○	○	○	/
15:30~18:30	○	/	○	/	○	/	/



王寺町王寺2丁目8-20 TEL0745-31-0191

妊娠中の過ごし方

食生活

妊娠したからといって、2人分の食事を食べる必要はありません。いつもの食事を、ちょっと見直してみましょう。食事は1日3回とりましょう。また、特定の料理や食品に偏らないように気をつけます。主食、副菜、主菜、牛乳、乳製品、果物の5グループの料理や食品を組み合わせ、それぞれ適量を取りましょう。



歯の健康

妊娠中はホルモンバランスが変動するので口腔内のトラブルが起こりやすくなります。安定期から治療が始められるよう、なるべく早い時期に歯科検診を受けましょう。

また、生まれてくる赤ちゃんの歯の健康を守るには、むし菌を寄せ付けないように心がけることも大切です。むし菌は主に保育者からうつることが多いため、産後も口腔内の健康に気を配り、離乳食を口移しで与えたり、食器やスプーンを共有したりすることは避けましょう。

運動

妊娠中の体操やストレッチは、血行をよくして、肩こりや腰痛などの不快な症状を緩和します。筋力の低下を予防して出産を楽にする効果もあります。

また、手軽にできる運動として、おすすめなのがウォーキングです。背筋を伸ばして正しい姿勢で歩きましょう。体調を見ながら行い、おなかが張ってきたら中止しましょう。



〈広告〉

王寺インプラント 見えない矯正治療室

ウエダデンタルクリニック

診療時間	月	火	水	木	金	土
AM 9:00~12:00	●	●	休	●	●	●
PM 2:30~ 6:00	●	●	休	●	●	休診

●自由診療		
インプラント治療	35万円程度	インプラント治療、矯正治療
ホワイトニング	3万円程度	ご相談随時可能
舌側矯正(見えない矯正)	20万~90万円程度	

お問い合わせ・ご予約はお気軽に

TEL.0745-72-1182

奈良県北葛城郡王寺町久度2-3-1
りーべる王寺西館3階(王寺駅前) ②有

<https://www.ueda-shika.net/>

ウエダデンタルクリニック 奈良県

検索



CT有

バリアフリー



ようこそ！ 赤ちゃん

赤ちゃんの誕生おめでとうございます。この喜びを忘れずに、小さな命をみんなで守っていきましょう。王寺町は赤ちゃんと保護者に対してさまざまなサポートをしています。さあ、王寺町での子育てが始まります。

赤ちゃんが生まれたら

出生届

お問い合わせ先 住民課 ☎0745-73-2001

出生届は、生まれた日を含めて14日以内に届出してください。

届出に必要なもの

- 出生届(出生証明書に医師又は助産師の証明記入後のもの)
- 母子健康手帳

届出の場所

出生地・子の本籍地・届出人の所在地のいずれかの市区町村窓口

国民健康保険の加入手続き

お問い合わせ先 国保健康推進課 ☎0745-73-2001

生まれたお子さんが他の健康保険^{*}に加入されない場合は、王寺町国民健康保険の加入手続きをしてください。

^{*}他の健康保険に加入されている方は、ご加入の健康保険にお問い合わせください。

出産・子育て応援交付金事業(国の出産・子育て応援給付金)

お問い合わせ先 保健センター ☎0745-33-5000

子育て応援ギフト

産後の面談後に子ども1人当たり5万円を支給します。

(事業の詳細は、P6の出産・子育て応援交付金事業を参照)

ご持参して頂くものではありませんが、住民課での出生届が完了後お手続きが可能です。

(他市町村で出生届を提出された場合、数日かかります。)

〈 広告 〉



～ひとりで頑張らないで 誰かに頼っていいんだよ～

『ママ守り』はワンオペママのお助け隊

- ✓ 助産師による子育て相談
- ✓ ベビーシッター・家事手伝い
- ✓ プロによるマネー相談
- ✓ 産後ダイエット・体質改善
- ✓ 運氣UP相談
- ✓ 他、在宅ワークのご紹介等
- ✓ オンラインにて全国対応しています

ひとりじゃないよ

子育てまます用総合サイト
ママ守り
mamamori

HP Instagram LINE



国民健康保険出産育児一時金の支給

お問い合わせ先 国保健康推進課 ☎0745-73-2001

王寺町国民健康保険に加入の方が出産された場合に、原則として王寺町国民健康保険から出産育児一時金として50万円※を病院等に直接支払います。

※産科医療補償制度に加入する病院等で出産した場合に限ります(それ以外は48万8千円)。

出産費用が出産育児一時金の支給額に満たない場合は、申請により差額を支給します。

他の健康保険に加入されている方は、ご加入の健康保険にお問い合わせください。

赤ちゃん誕生おめでとう訪問事業(乳幼児全戸訪問事業)

お問い合わせ先 福祉介護課 ☎0745-73-2001

生後4か月までの乳児のいるすべての家庭を民生・児童委員、主任児童委員が訪問し、子育て支援に関する情報提供や養育環境等の把握を行います。

各種手当の支給など

児童手当

お問い合わせ先 子育て支援課 ☎0745-73-2001

王寺町内に住所を有し、中学校卒業までの児童を養育している方に支給します。

出生の翌日から15日以内に申請してください。公務員の方は勤務先で申請してください。

支給月額(申請月の翌月から支給)

- 3歳未満15,000円
- 3歳以上小学校修了前
(第1子・第2子)10,000円
(第3子)15,000円
- 中学生10,000円
- 所得制限以上の場合は特例給付(一律)5,000円
- 所得上限を超えた場合、手当は支給されません。

【令和5年4月1日時点】

申請に必要なもの

- 請求者名義の預金口座番号

※オンライン申請可能です。
詳しくはお問い合わせください。



〈広告〉



◎着物の困った何でも解決します!
(丸洗い・洗い張り・シミ抜き・染め替え)
仕立て直し・着物リメイク・中古販売)

「きもの」メンテナンス専門店

株式会社 一守匠堂

王寺町王寺2-7-14 喜泉ビル2階
営業時間 10:00~17:00 定休日 水曜日

☎0745-44-3277

<https://1shutakumi.co.jp/>



胃腸内科 内科 肛門外科 外科

王寺胃腸内科

診療時間	月	火	水	木	金	土	日
10:00~13:00	○	○	○	○	○	○	○
17:00~19:00	○	○	○	/	○	/	/

※7:30~9:30、14:00~16:30は検査

休診日: 祝日、振替休日、年末年始、お盆
舟戸1-1-10 ☎0745-32-9396

児童扶養手当

24ページ参照

障害児福祉手当

27ページ参照

特別児童扶養手当

27ページ参照

子ども医療費助成

お問い合わせ先 国保健康推進課 ☎0745-73-2001

健康保険に加入している高校生世代までの子どもを対象に、保険診療の自己負担額から一部負担金を除いた額を助成します。

※ただし、就労等により保護者の扶養から外れる場合は対象外となります。

一部負担金(所得制限なし)

- 通院:1医療機関につき月500円
- 院外処方(調剤薬局):全額助成
- 入院:1医療機関につき月1,000円
(2週間未満の場合は月500円)
※食事代等は除く

申請に必要なもの

- おさんの健康保険証
- 健康保険の扶養義務者の預金口座番号

未熟児養育医療

お問い合わせ先 国保健康推進課 ☎0745-73-2001

身体の発育が未熟なまま生まれ、指定養育医療機関に治療入院した乳児を対象に、健康保険の対象となる入院医療費の一部を負担します。

申請に必要なもの

- 養育医療意見書(医療機関発行)
- 乳児の健康保険証

ひとり親家庭等医療費助成

24ページ参照

自立支援医療(育成医療)

28ページ参照

心身障害者医療費助成

27ページ参照

〈 広告 〉

小児科・アレルギー科

あおき小児科

診療時間	月	火	水	木	金	土
A.M.9:00~12:00	○	○	○	○	○	○
P.M.2:00~3:00	—	△	☆	—	△	—
P.M.4:00~7:00	○	○	—	○	△	—

王寺町王寺2-4-7 王寺クリニックスクエア3F

受付窓口 ☎ 33-7100

予約専用 ☎ 050-5840-2204

契約駐車場あり(タイムズ王寺駅前第3駐車場)

休診: 日曜・祝日・水曜日午後・土曜日午後
 ☆アレルギー治療 △予防接種 ☆△は完全予約制

ママと赤ちゃんの健康管理

お問い合わせ先 保健センター ☎0745-33-5000

乳幼児健康診査

お子さんの病気の早期発見や発育・発達の確認とともに、子育ての相談等を行います。対象となるお子さんには、個別に通知します。

4か月児健診

身体測定・内科診察・生活相談・栄養相談

10か月児健診

身体測定・内科診察・生活相談・栄養相談・歯科相談

1歳6か月児健診

身体測定・内科診察・歯科健診・歯科相談・生活相談・栄養相談・発達相談

2歳児歯科健診

歯科健診・歯科相談・歯こう染め出し・ブラッシング指導、フッ化物塗布(希望者のみ)

3歳6か月児健診

検尿・身体測定・内科診察・歯科健診・歯科相談・生活相談・栄養相談・視力検査・屈折検査・発達相談

産後ケア事業

産後の身体が思うように動かない、赤ちゃんのお世話になんとか自信がなかったり、ほんの少し誰かの手を借りたかったり…。

産後1年以内のお母さんや赤ちゃんの身体のこと、心のこと、気になることを助産師さんと過ごす時間の中でサポートします。

保健センターへお申し込みください

乳幼児予防接種

予防接種はお子さん自身に免疫を作って病気を予防し、みんなが受けることで病気の流行を抑えます。

予防接種予診票つづりを、出生後の乳児医療の手続きの際にお渡ししますので、対象年齢を確認し、委託医療機関に直接予約して接種してください。

定期予防接種

B型肝炎ワクチン・ロタウイルスワクチン・ヒブワクチン・小児用肺炎球菌ワクチン・4種混合(ジフテリア・百日せき・破傷風・不活性ポリオ)・BCG・水痘・麻疹風疹混合・日本脳炎・2種混合・子宮頸がん予防ワクチン

任意予防接種(一部助成)

おたふくかぜワクチン

〈広告〉



むらかみ

小児科

予防接種 乳幼児健診

WEB診療予約 駐車場あり

発達相談は電話でご予約ください。
 ※ご不明な点がございましたら、ご遠慮なく電話でお尋ねください。
 予防接種・乳幼児健診はWebにてご予約を受け付けております。

診療時間 休診日：火曜、土曜午後・日曜・祝日

診療時間(皮膚科は毎週水曜日の午後 3:30～6:00です。)

時間	曜日	月	火	水	木	金	土	日
午前 9:00～12:00		●	●	●	●	●	●	△
午後 3:30～6:00		●	△	●	●	●	△	△

予防接種・乳幼児健診(王寺町の方も手続きなしで接種可能です。)

時間	曜日	月	火	水	木	金	土	日
午後 2:00～3:30		●	△	●	●	●	△	△

0745-73-3115
むらかみ小児科
検索

インフルエンザ予防接種費用助成

インフルエンザの重症化の予防と子育てを支援するため、生後6か月から義務教育学校6年生(小6)までと義務教育学校9年生(中3)及び高校3年生を対象に、ワクチン予防接種費用の一部を助成します。所得制限はありません。

不育治療費助成

不育に悩む夫婦の経済的負担を軽減するため、一般不育治療に要した費用について、自己負担額の半額のうち年間上限10万円を、助成開始年度から5年間にわたり助成します。

育児支援

お問い合わせ先 保健センター ☎0745-33-5000

すくすく相談

乳幼児の発育や育児、栄養について相談に応じます。事前に電話で予約してください。

離乳食教室

乳児の保護者を対象に、調理実習、離乳食相談を行います。実習の間は、保育士等がお子さんをお預かりします。詳細は4か月児健診のご案内でお知らせします。

子育て教室【ふれあいのつどい(0歳児)・ミッキークラス(1歳児)】

お子さんの発達に適した遊びを通じて、子ども同士やお母さん同士の輪を広げ、子育てについて話し合います。0歳児教室は4か月児健診で案内し、1歳児教室は町広報誌で参加者を募集します。

療育教室【こぐまちゃんクラス】

発達・発育が気になる就園前のお子さんを対象に、毎月1回教室を実施しています。親子のふれあい遊びや体を使った遊びを通して、お子さんの成長を見ていきます。

〈広告〉



キッズスペースあり

完全個室あり

王寺町役場前

やまぐち歯科

診療時間	月	火	水	木	金	土	日・祝
9:30~13:00	●	●	●	●	●	●	—
14:30~19:00	●	●	●	△	●	△	—

△…木曜午後・土曜午後は18:00まで

王寺町王寺 1-1-7 有リ

☎0745-31-0870



ご予約はお電話またはWEBで

歯みがき教室

保育園・こども園・幼稚園の3～5歳児・義務教育学校児童を対象に、年1回歯みがき教室を実施しています。ブラッシング指導や紙芝居などを通して、むし歯・歯肉炎予防に関する正しい情報や知識を子どもたちに伝えます。

Get元気21(元気食クラブ・緑のおじさん活動・煙バイバイ活動)

王寺町健康増進計画に基づき、地域ぐるみで健康づくりを進めるため、住民と行政の協働によるボランティア組織が、子どもたちの食育や地域の見守り、喫煙防止などに取り組みます。

幼児2人同乗用自転車購入補助

お問い合わせ先 子育て支援課 ☎0745-73-2001

幼児2人同乗用自転車購入費の一部を助成します(購入費用の1/2, 上限3万円)
※助成を受けるには条件があります。



図書館の子育て支援

お問い合わせ先 町立図書館 ☎0745-73-3398

図書館ホームページ <https://www.library.oji.nara.jp/>

開館時間

- 火曜日～金曜日 9:30～19:00
- 土曜日・日曜日・祝日 9:00～17:00

休館日

- 毎週月曜日(祝日に当たるときはその翌日)
- 館内整理日(月末)(ただし、土、日、祝、月にあたるときは前の平日)
- 年末年始(12月29日～1月4日)
- 年度末特別整理日(3月中で10日以内)



おはなし会(よみ聞かせ・紙芝居)

ぴよぴよおはなし会(1～2歳向け)

第1火曜日 10:30～10:50

にこにこおはなし会(3歳以上向け)

第1・3日曜日 14:00～14:30

絵本の部屋(プレママ・プレパパ・0歳児向け)

第2火曜日 10:30～11:30

きらきらおはなし会(5歳以上向け)

第4日曜日 14:00～14:30

ヨムヨムえほん(4歳以上向け)

第2日曜日 14:00～14:30

ブックスタート

子どもが本と親しむきっかけづくりのため、4か月健診の際に、保護者に絵本を贈呈します。

セカンドブック

ブックスタートで絵本と出会い家庭で読み聞かせを継続していくために、1歳6か月を迎えるお子さんに絵本を贈呈します。

〈広告〉

はかた 伯田歯科

診療時間	月	火	水	木	金	土
午前 9:00～12:00	●	●	●	●	●	●
午後 2:00～7:00	●	●	●	/	●	/

休診日：木曜土曜午後・日曜祝日

王寺町久度1-9-7 ☎0745-72-2019

子育て支援施設等を利用する

赤ちゃん連れでも気軽に行ける施設を紹介します。子育て仲間を見つける機会にもなります。

子育て広場

お問い合わせ先 保健センター ☎0745-33-5000

幼稚園入園前までの子どもと保護者がふれあい、情報交換や仲間作りができる室内広場です。保健師・保育士等による子育て相談も受けられます。

すくすく広場

場所

りーべる王寺東館5階
王寺町保健センター内

開館日

月曜日～金曜日、土曜日午前
9:00～12:00・13:00～16:00

費用

無料
※りーべる王寺東館駐車場駐車料金の一部助成(1回の利用につき2時間まで)があります。

休館日

日曜日・祝日・お盆・年末年始・臨時的の休みあり

すくすく広場に来るとこんな良いことがあります

- 友達づくり
- 子どもの新しい面を発見
- 子育て情報をGet!
- 子育て相談・アドバイス
- 本の読み聞かせと手遊び・歌遊び
- ルールを守って仲良く遊ぶ

子育て支援施設等を利用する

〈 広告 〉

こどもの低身長

身長は個人差が大きいもの。ただ中には、成長ホルモン分泌不全などが原因となっていることも。治療には健康保険や、各種公的補助も適用されます。



検査適期は5～6歳

ご相談ください

低身長なら **城山台クリニック**

健康保険
適用

〒636-0824

生駒郡三郷町城山台1-4-4

☎0745-32-6668

城山台クリニック

検索

わくわく広場

場所

いずみスクエア3階
プレイロット

開館日

毎週火曜日・水曜日
9:00～12:00・13:00～16:00

費用

無料

休館日

祝日・お盆・年末年始・臨時の休みあり

どんぐり ～子育てママのおしゃべりCafe～

子育て中のママのための、おしゃべりスペースです。新しいお友だちを作ってみませんか？

場所

文化福祉センター2階 和室・研修室

日時

毎週金曜日10:00～15:00

費用

無料※別途お茶代をいただく場合あり

ココロココロ ～パパと子どものなかよしCafe～

パパ同士、気軽に交流しませんか？子育て中のパパが、お子様と気軽に参加できる広場です。

場所

文化福祉センター2階 和室・研修室

日時

毎月第3日曜日10:00～12:00

費用

無料※別途お茶代をいただく場合あり

子育てサークル

お問い合わせ先 保健センター ☎0745-33-5000

子育て仲間と親子で集まり、遊びや情報交換などを通じて楽しく活動しています。保護者の方で運営されています。活動内容や連絡先等はお問い合わせください。

Hands-onすこやか親子21

お問い合わせ先 保健センター ☎0745-33-5000

「Hands-on」には、「見ているだけでなく実際に参加する」という意味があり、みんなで活動するという思いが込められています。

子育て家庭をみんなで応援するため、下記のボランティアグループが活動しています。

- **ふれあいネット**: ママのお友達づくりのお手伝いをしています。
- **王寺町子育てサポート事業**: 子育て教室やサークルの支援をします。
- **王寺町十二月(おうじまちじゅうにつき)**: 町の広報誌に、子育てに役立つ情報を発信します。

一緒に活動してくださる方・お問い合わせは上記にご連絡ください。

その他の子育て支援施設・サービス

すくすく子育て支援センター(子育て世代包括支援センター)

お問い合わせ先 保健センター ☎0745-33-5000

個々のニーズに合った支援を利用できるように、各種事業の情報提供や子育てに関する相談を行います。必要に応じて関係機関におつなぎします。

子ども家庭総合支援拠点

お問い合わせ先 子育て支援課 ☎0745-73-2001

すべての子どもとその家庭(妊産婦等を含みます)を対象に、相談全般から専門的な支援までを行う拠点です。子どもが成長していく中で家庭が抱える悩みごとを聞き、一緒に考えながら、それぞれの家庭にあったサポートをしていきます。

一時預かり

お問い合わせ先 王寺駅乳児センター(黎明保育園分園) ☎0745-33-1501

保護者の休養や勤務、病気、傷病等により、一時的に家庭での保育が困難な場合に利用できます。

生後3か月から義務教育学校6年生まで利用できます。

利用時間

7:00~22:00(365日年中無休)

申し込み

(要事前登録)上記保育園に直接申し込みください。

病児・病後児保育

お問い合わせ先 子育て支援課 ☎0745-73-2001

お子さんが病気や病気の回復時で、保護者が仕事等により家庭で看護できない場合、一時的に保育します。ご利用にあたっては、下記の病児保育施設のホームページで内容を確認の上、手続きをしてください。

病児保育

西和地域病児保育室(いちごルーム)

生駒郡三郷町三室1-14-2 ☎0745-34-1715

※事前登録が必要です。施設または子育て支援課で登録してください。

土庫子ども診療所病児保育園(ぞうさんのおうち)

大和高田市日之出町13-16 ☎0745-24-3120

ホームページ

<http://kenseikai-nara.or.jp/kodomo/page/index15.html>

※事前登録が必要です。事前登録は直接施設で登録してください。

阪奈中央病児保育園

生駒市俵口町471 ☎0743-74-0800

ホームページ

<http://www.kuriokagakuen.ac.jp/byoji/>

※直接、施設へ予約してください。

病後児保育 ※病気の回復期のみ

こどもの森阪手保育園

田原本町阪手931-1 ☎0744-34-1612

ホームページ

<http://www.aiwakai-nara.or.jp/sakate/>

※事前登録が必要です。事前登録の窓口は王寺町役場子育て支援課です。

(☎0745-73-2001)



子育て短期支援事業

お問い合わせ先 子育て支援課 ☎0745-73-2001

児童を扶養する家庭の保護者が疾病や仕事等で家庭での養育が困難になった場合に、児童養護施設等で一定の期間、保護・養育を行います。利用要件や所得に応じた利用負担があり、事前相談が必要です。

短期入所生活援助事業(ショートステイ)

夜間養護等事業(トワイライトステイ)

ファミリー・サポート・センター事業

お問い合わせ先 子育て支援課 ☎0745-73-2001

育児の援助を行いたい人「提供会員」と育児の援助を受けたい人「依頼会員」を結び、地域で子育てを支えあう有償の相互援助活動です。

事前に登録が必要です。また、援助を受けるには利用料が必要です。

子育て支援施設等を利用する



子どもと遊ぼう

床に仰向けに寝かせ、両足を持って、前後に行ったり来たり。最初のうちは、子どもの膝を曲げて押しますが、しだいに自分でつばろうとします。慣れたら左右にゆさぶりながら遊びます。



出典 厚生労働省「健全育成のための活動プログラム」

町内の保育園・幼稚園等

保育園・認定こども園

※問い合わせ先 子育て支援課 ☎0745-73-2001

保護者が仕事や病気等のために、家庭内で保育することができない場合に、保護者に代わって児童を保育します。町内の保育園等(私立)は次のとおりです。

園名	住所	電話番号
黎明保育園	久度4丁目7番35号	0745-51-0701
黎明保育園分園	久度2丁目2番1号りーべる王寺東館5F	0745-33-1501
王寺駅乳児センターⅡ	久度2丁目3番1号りーべる王寺西館2F	0745-43-8601
片岡の里こども園	本町2丁目1番40号	0745-72-2401

※保護者の経済的負担を軽減するため、保育園等に在園している第2子目以降の保育料を全額免除しています。

※申し込み等の詳細は、子育て支援課にお問い合わせください。

保護者の勤務状況等に応じて、延長保育、休日保育、一時預かり保育等の保育も行っています。

申し込み等の詳細は直接保育園にお問い合わせください。

●延長保育(黎明保育園・黎明保育園分園・王寺駅乳児センターⅡ・片岡の里こども園)

保護者の勤務状況等により、通常の保育時間を更に延長して保育します。※在園児対象

●休日保育(黎明保育園・黎明保育園分園)

保護者の勤務状況等により、日曜・祝日等の休日にも保育します。※在園児対象

●一時預かり保育(黎明保育園分園)

家庭での保育が一時的に困難な場合に、保護者に代わって保育します。

町内の
保育園・
幼稚園等

〈広告〉

片岡の里こども園

あそぶこと たべること
ころもからでも大事に育む

王寺町本町 2-1-40 ☎0745-72-2401

幼稚園

お問い合わせ先 子育て支援課 ☎0745-73-2001

町内在住の3～5歳児を対象に、幼児教育を行います。入園は随時募集しています。町内の幼稚園は次のとおりです。

幼稚園名	住所	電話番号
王寺北幼稚園	舟戸3丁目7番10号	0745-73-0715
王寺南幼稚園	明神2丁目12番1号	0745-72-6555

預かり保育【雪丸クラブ】

町立幼稚園において、教育時間終了後や夏休み等の長期休業中に希望するご家庭の在園児を対象に、預かり保育を行っています。

※申し込み等の詳細は、各幼稚園にお問い合わせください。

利用時間等

- 平日：教育時間終了後～17:00(1回100円)
- 長期休業中：9:00～13:00(1回100円)、13:00～17:00(1回100円)、9:00～17:00(1回200円)

幼児教育・保育の無償化について

幼稚園、保育所、認定こども園、特定地域型保育所(小規模保育所、事業所内保育所)などを利用する3歳児クラスから5歳児クラスのすべての子どもおよび、0歳児クラスから2歳児クラスの住民税非課税世帯の子どもの利用料は、令和元年10月から無償になりました。



〈広告〉

黎明保育園

住所：久度4-7-35 TEL：51-0701

黎明保育園分園

住所：久度2-2-1(リーベル5階)

(王寺駅乳児センター)

TEL：33-1501

小規模保育園

住所：久度2-3-1

(王寺駅乳児センターⅡ)

TEL：43-8601

義務教育学校入学に向けて

お問い合わせ先 教育委員会事務局学校教育課 ☎0745-72-1031

町内の義務教育学校

学校名	住所	電話番号
王寺北義務教育学校	本町1丁目20番45号	0745-72-4651
王寺南義務教育学校(太子学舎)	太子2丁目1番30号	0745-32-8101
王寺南義務教育学校(畠田学舎)	畠田9丁目1703番地	0745-32-5959

義務教育学校への入学

義務教育学校に入学する児童を対象に、11月末までに就学時健康診断通知書を保護者に送付しますので、指定の義務教育学校で健康診断を受けてください。また、入学通知書は入学される年の1月末までに送付しますので、入学式当日に学校へ持参してください。

※国立・私立の小・中学校へ入学される場合は、入学先の学校長の合格通知書・入学許可書又は承諾書のいずれかのコピーを添えて学校教育課へ必ず届け出てください。

義務教育学校の転校(転入・転出・町内転居)

住民課での手続き後に、住民票の異動届のコピーを学校教育課に提出し、転校手続きに必要な書類等を受け取ってください。

特別支援学校への就学

学校教育課へ届け出てください。奈良県教育委員会へ連絡し、直接保護者あてに就学通知書を送付する手続きを行います。

就学援助制度

経済的な理由で就学困難な児童・生徒の保護者に対し、学用品費や給食費、修学旅行費等の一部を援助しています。申請手続きや認定基準等の詳細はお問い合わせください。

義務教育学校入学に向けて

〈 広告 〉

あがるく すなおに すこやかに
学校法人 日本橋学園 since 1968
信貴幼稚園

4か所ある広い園庭で、
めいっぱい遊べるよ!

奈良県生駒郡三郷町三室1丁目3番33号
<https://www.ans.co.jp/k/shigi/>
姉妹園: 平群北幼稚園 日本橋幼稚園
保育時間は8時から18時まで。
長期休暇中預かり保育もあります。

☎ 0745-72-5317

鉄棒・跳び箱・マット運動で体幹を鍛えます。
自立心を育み、友だちと関わる力を鍛えます。
言葉の感覚を育み、自己表現する力を鍛えます。
文字の読み書き・歌あそびで思考力を鍛えます。
ECC英会話・カワイ音楽・書道教室を行っています。



学童保育所(放課後児童クラブ)

お問い合わせ先 子育て支援課 ☎0745-73-2001

保護者が就労等により昼間家庭にいない児童を対象に、各義務教育学校で実施し、児童の保護と健全育成を図ります。義務教育学校の1年生から6年生まで利用できます。

町立学童保育所

- 保育時間 平日:放課後～18:00、土曜・夏休み等の学校休校日:8:00～18:00
※延長保育は19:00まで利用可
- 休所日 日曜日・祝日・年末年始・お盆等
- 保育料 月額3,000円
※同一世帯の児童が2人以上同時に利用する場合は、2人目以降は無料
※生活保護世帯や準要保護世帯は全額免除、雪丸サポートスクール併用は月額1,000円に減免
※延長保育料 月額1,000円
- 保険料 年間800円

町内には、民間の学童保育所もあります。
料金等の詳細は各学童保育所(放課後児童クラブ)にお問い合わせください。

元気クラブ(黎明保育園)

- ☎0745-73-0305(駅前学舎) ☎0745-73-0294(黎明学舎)
- 保育時間 平日:放課後～22:00、土曜日・夏休み等の学校休校日:7:00～22:00
 - 休所日 日曜日・祝日・年始

片岡の里こども園附属学童保育所

- ☎0745-72-4455
- 保育時間 平日:放課後～21:00、土曜日・夏休み等の学校休校日:7:00～21:00
 - 休所日 日曜日・祝日・年始



子どもと遊ぼう

子どもをおなかにまたがせ、仰向けに寝ます。膝を立てておなかの力を使い起き上がり、**おでことおでことごっつんこ**。
親の腹筋の運動にもなります。



雪丸サポートスクール(寺子屋塾)

お問い合わせ先 教育委員会事務局生涯学習課 ☎0745-72-1031

地域の経験豊富な人材を活用し、放課後や休業日を使って学力及び学習意欲の向上を目的としたサポートスクールを実施しています。宿題や教材プリントによる個人のペースに合わせた学習支援です。

対象学年4年～6年生

- 開催日時 毎週火・木・金曜日の放課後から2時間
- 開催場所 王寺北義務教育学校の通学区域:王寺北義務教育学校
王寺南義務教育学校の通学区域:太子学舎(4年生)
南公民館(5・6年生)
- 参加費 月額2,000円※ ●保険料 年間800円

対象学年7年～9年生

- 開催日時 毎週月・水曜日17:30～19:30
- 開催場所 王寺北義務教育学校の通学区域:王寺北義務教育学校
王寺南義務教育学校の通学区域:南公民館
- 参加費 月額1,500円※ ●保険料 年間800円

※同一世帯の児童・生徒が2人以上同時に利用する場合は、2人目以降の参加費は無料
※生活保護世帯や準要保護世帯は全額免除



子どもと遊ぼう

赤ちゃんを仰向けに寝かせ、棒状にしたタオルを子どもが手を伸ばして、つかもうとするまで待ちます。タオルの端をつかんだら、少し引っばってみます。手を離してしまったら、もう一度チャレンジ。



ひとり親家庭への支援

ひとり親家庭の方には、さまざまな支援制度があります。

手当・医療費助成

児童扶養手当

お問い合わせ先 子育て支援課 ☎0745-73-2001

18歳到達の年度末までの児童、又は20歳未満で一定の障害の状態にある児童を養育しているひとり親家庭等の方に支給します。ただし、所得制限があります。

申請に必要なもの(事前にお問い合わせください)

- 請求者と対象児童の戸籍謄本
- 請求者名義の預金口座番号
- その他必要な書類等

ひとり親家庭等医療費助成

お問い合わせ先 国保健康推進課 ☎0745-73-2001

健康保険に加入しているひとり親家庭の父又は母と18歳未満の児童、父母のいない18歳未満の児童などを対象に、保険診療の自己負担額から一部負担金を除いた額を助成します。

一部負担金(所得制限なし)

- 通院:1医療機関につき月500円
- 院外処方(調剤薬局):全額助成
- 入院:1医療機関につき月1,000円(2週間未満の場合は月500円) ※食事代等は除く

申請に必要なもの

- 対象者全員の健康保険証
- 健康保険の扶養義務者の預金口座番号
- 請求者と対象児童の戸籍謄本



室内で楽しもう! ひと工夫でおうち遊びをENJOY

① 折って吹いて「折り紙遊び」

折り紙を使った知育遊びは、子どもの集中力アップにもってこい。はじめての折り紙遊びでおすすめなのが三角折りです。折り紙の基本動作が入っているので、練習代わりにたくさん折ってみましょう。机の上を立て、息を吹きかけたり、子どもたちは飛び散る様子に大興奮。



用意するもの ☆折り紙

その他の生活・就業支援

ひとり親家庭等日常生活支援事業

お問い合わせ先 奈良県子ども家庭課 ☎0742-27-8678(登録申請は王寺町子育て支援課)

ひとり親家庭等の保護者が一時的な理由で日常生活に支障が生じている場合に、家庭生活支援員を派遣し、生活援助や子育て支援のサービスを提供します。詳しくは上記にお問い合わせください。

※この事業は、県が㈱メディカル・コンシェルジュなんば支社に委託し実施しています。

JR定期乗車券割引制度

お問い合わせ先 子育て支援課 ☎0745-73-2001

児童扶養手当の受給世帯の方で、通勤のために定期乗車券を必要とする方を対象に、購入費用が3割引となる購入証明書を発行します。ただし、学割など他の割引制度との併用はできません。

交通遺児等援護事業

お問い合わせ先 奈良県社会福祉協議会 ☎0744-29-0100(申請は王寺町子育て支援課)

交通事故や自然災害で保護者を失った18歳未満の児童に激励金や入学祝金を支給します。詳しくは上記にお問い合わせください。

母子・父子・寡婦福祉資金の貸付

お問い合わせ先 奈良県中和福祉事務所 ☎0744-48-3020

母子家庭、父子家庭や寡婦の方に対し、面接相談のうえ、各種資金を県が貸付する制度です。詳しくは上記にお問い合わせください。

就業支援(母子・父子自立支援プログラム策定事業)

お問い合わせ先 奈良県母子家庭等就業・自立支援センター(奈良県スマイルセンター)
☎0742-24-7624

児童扶養手当の受給者を対象に、面接のうえ、自立支援プログラム作成と就業サポートを行います。

詳しくは上記にお問い合わせください。



自立支援教育訓練給付金・高等職業訓練促進給付金(修了支援給付金)

お問い合わせ先 奈良県中和福祉事務所 ☎0744-48-3020

ひとり親家庭等の保護者に対し、経済的自立を目的とした高等職業訓練や資格取得の経費を補助します。ただし、申請には必ず事前相談が必要です。

詳しくは上記にお問い合わせください。

高等職業訓練促進資金貸付

お問い合わせ先 奈良県中和福祉事務所 ☎0744-48-3020

高等職業訓練促進給付金を活用し、資格の取得をめざすひとり親家庭等の保護者に対し、入学準備金及び就職準備金を貸し付けます。ただし、申請には必ず事前相談が必要です。

詳しくは上記にお問い合わせください。

高等学校卒業程度認定試験合格支援事業

お問い合わせ先 奈良県中和福祉事務所 ☎0744-48-3020

ひとり親家庭等の保護者又はその子どもに対し、高卒認定試験合格のための講座を受け、修了した際に受講費用の2割を支給し、高卒認定試験に合格した場合にも受講費用の4割を支給します。(最大、受講費用の6割、上限15万円)ただし、申請には必ず事前相談が必要です。

詳しくは上記にお問い合わせください。



室内で楽しもう! ひと工夫でうち遊びをENJOY

② マスキングテープ de 「うち遊び」

フローリングに丸や三角、四角などの図形をマスキングテープで作ります。図形の名前を言って、子どもに移動してもらいます。図形を線路に見立てて、電車や車を自由に並べてみたり、人形の玩具を歩かせたり、お気に入りの玩具の形を真似たりなど手軽に遊べます。



用意するもの

- ★マスキングテープ
- ★うちにあるおもちゃ

障害のある子どもへの支援

家庭や地域の中でバリア(障壁)を感じないで育っていけるよう、障害のある子どもたちとその家庭を支える福祉サービスがあります。

手当・医療費助成

特別児童扶養手当

お問い合わせ先 子育て支援課 ☎0745-73-2001

心身に一定以上の障害のある20歳未満の児童を養育している方に支給します。ただし、所得制限があり、児童が障害を事由とする公的年金を受給できる場合や施設等に入所している場合等は該当しません。

申請に必要なもの(事前にお問い合わせください)

- 請求者と対象児童の戸籍謄本
- 認定診断書等
- 請求者名義の預金口座番号
- その他必要な書類等

障害児福祉手当

お問い合わせ先 福祉介護課 ☎0745-73-2001

在宅で重度の障害により、常時介護を必要とする20歳未満の児童に支給します。ただし、所得制限があり、児童が障害を事由とする公的年金を受給できる場合や施設等に入所している場合等は該当しません。

申請に必要なもの(事前にお問い合わせください)

- 請求者と対象児童の戸籍謄本
- 認定診断書等
- 対象児童名義の預金口座番号
- その他必要な書類等

心身障害者医療費助成

お問い合わせ先 国保健康推進課 ☎0745-73-2001

健康保険に加入し、身体障害者手帳1・2級又は療育手帳Aの交付を受けている方を対象に、保険診療の自己負担額から一部負担金を除いた額を助成します。

一部負担金(所得制限なし)

- 通院:1医療機関につき月500円
- 院外処方(調剤薬局):全額助成
- 入院:1医療機関につき月1,000円(2週間未満の場合は月500円)
※食事代等は除く

申請に必要なもの

- お子さんの健康保険証
- 身体障害者手帳又は療育手帳
- 健康保険の扶養義務者の預金口座番号

自立支援医療(育成医療)

お問い合わせ先 福祉介護課 ☎0745-73-2001

18歳未満で身体に障害や病気があり、指定自立支援医療機関での手術等の治療により、障害の改善が認められる児童を対象に、健康保険の対象となる医療費の一部を負担します。

申請に必要なもの

- 育成医療意見書(医療機関発行)
- 請求者と対象児童の健康保険証

手帳取得・福祉サービス

お問い合わせ先 福祉介護課 ☎0745-73-2001

手続き等の詳細はお問い合わせください。

身体障害者手帳・療育手帳・精神障害者保健福祉手帳

身体に障害のある方は「身体障害者手帳」を、知的障害のある方は「療育手帳」を、精神障害のある方は「精神障害者保健福祉手帳」の交付を受けてください。様々なサービスや税の控除等が受けられます。

重度障害児援護資金

身体障害者手帳1・2級、療育手帳A、精神障害者保健福祉手帳1級の交付を受けている20歳未満の児童を対象に、年額35,000円を支給します。

補装具の交付・修理

在宅で重度の障害のある児童を対象に、身体上の不自由さを補うため、障害の内容や部位に応じた補装具の交付や修理に係る費用の支給を行います。



室内で楽しもう! ひと工夫でおうち遊びをENJOY

③ ちょっと変わった「お絵描き遊び」

いつものお絵描きもひと工夫。色鉛筆やクレヨンをたくさん握って線を引けば、カラフルな虹が描けます。色の組み合わせを利用して、お絵描きの時間も楽しくしましょう。ちょっと変わったお絵描きで、発想力が育まれるきっかけになるかもしれません。



用意するもの

★クレヨンや色鉛筆(カラフルなもの)

日常生活用具の給付・貸与

在宅で重度の障害のある児童を対象に、日常生活を容易にするため、障害の種類や程度に応じた用具の給付や貸与を行います。

軽度・中等度難聴児補聴器助成

身体障害者手帳交付対象とならない軽度・中等度難聴児に、きこえの確保と言語の発達を支援するため、補聴器購入費用の一部を助成します。

やわらぎの手帳優遇措置(優待乗車バス定期券)

身体障害者手帳1～4級、療育手帳、精神障害者保健福祉手帳の交付を受けている児童に、生活や行動範囲拡大のため「やわらぎの手帳優遇措置」として、奈良交通の町内路線無料のバス定期券を交付します。

福祉タクシー利用券

身体障害者手帳1～3級又は療育手帳Aの交付を受けている児童に、生活や行動範囲拡大のため、年24回を限度にタクシーの基本料金を助成します。ただし、人工透析の方は年48回利用できます。

障害福祉サービス(障害者総合支援法によるサービス)

障害のある児童に、在宅生活の介護や移動支援、日中の一時預かり、短期入所等のサービスを提供し、利用者負担額を除くサービス費用を公費負担します。

障害児通所支援(児童福祉法によるサービス)

療育を必要とする障害や障害の疑いのある児童に、通所施設における日常生活の基本動作習得及び集団生活への適応訓練等のサービスを提供し、利用者負担額を除くサービス費用を公費負担します。



子どもと遊ぼう

バスタオルを2回ほど結び、タオルのボールを作ります。お座りしている子どもの胸あたりに投げて、キャッチさせます。子どもにタオルボールを**抱っこ**させ、「つかむ」感覚を覚えさせましょう。



地域で見守る子どもの成長

児童虐待や犯罪被害などから子どもを守るには、警察や教育委員会、学校による取り組みを推進することはもとより、子どもを取り巻く地域ぐるみで見守る意識が重要となります。

児童虐待

児童虐待は、子どもの心と体にかかわる深刻な問題です。虐待を受けた子どもの多くは、身体の発育や知的発達の阻害、情緒面での障害や行動面の問題が生じます。

子どもは親の所有物ではありません。保護者が「しつけ」という理由で行っている行為であっても、子どもに著しい苦痛を与えたり、子どもの成長に悪影響を与える場合は、「虐待」にあたります。「しつけ」か「虐待」かの判断は、子どもの視点・立場で考えます。

～子どもへの虐待には大きく分けて4つのタイプがあります。～

①身体的虐待

なぐる、ける、戸外にしめ出すなど暴力を加えること

③ネグレクト(育児放棄・怠慢)

家や車の中に置き去りにする、適切な食事を与えない、極端に不潔なままにする(環境・衣服)、同居人から子どもへの暴行を放置するなど

②性的虐待

子どもへの性的行為の要求、ポルノグラフィの被写体などに強要するなど

④心理的虐待

言葉による脅かし、無視、きょうだいと差別的な扱いをする、子どもの目の前で行われる家庭内暴力など

～児童虐待に気づくためのポイントは…?～

虐待を早く発見するためには、子どもに関わる一人ひとりが、ちょっとしたサインを見逃さないことが大切です。

①親が不自然

- 子どものけがに対する親の説明が不自然
- 人との関わりを避ける
- 子どもに会わせようとしめない
- 引越しが不自然に多い

②子が不自然

- 発育がよくない
- 落ち着きがない
- 乱暴である
- 節度なくベタベタ甘える
- 無表情である

③親子関係が不自然

- 親の子どもを見る目が冷たい
- お互い視線を合わせない
- 子どもへの言葉かけが乱暴
- 親の前で子どもが極端に緊張している

虐待かな?と思ったらすぐに連絡してください

相談・連絡
の窓口

児童相談所全国共通ダイヤル(24時間対応)
奈良県高田こども家庭相談センター
王寺町役場子育て支援課

☎189「いち・はや・く」
☎0745-22-6079
☎0745-73-2001

※子どもの生命に危険があると考えられる時は、すぐに110番、119番へ通報してください。

～地域ぐるみ健全育成事業 地域ぐるみで児童・生徒の安全確保に取り組みます。～

お問い合わせ先 教育委員会事務局生涯学習課 ☎0745-72-1031

あいさつ+1運動(あいさつプラスわん運動)

地域の方が率先してあいさつに一言添えた声かけを行い、コミュニケーション増進と防犯効果を図るとともに、地域や学校、行政が連携して運動の輪を広げ、子どもたちを見守ります。

安全確保の施策(青色防犯パトロール・駅前等町内巡回・老人子ども110番の家)

犯罪・事故等の被害を未然に防止するため、町内巡回やパトロールを実施します。また、通学路等における子どもの一時的な保護と警察への通報を行う「老人子ども110番の家」の旗の設置を推進します。

公衆衛生の豆知識

出典:首相官邸ホームページ「ほかの人にうつさないために」
(<https://www.kantei.go.jp/jp/headline/kansensho/coronavirus.html>)より加工・編集して作成

咳エチケット

3つの咳エチケット 電車や職場、学校など人が集まる場所でやろう



- ★咳エチケットとは、感染症を他者に感染させないために、咳やくしゃみをする際、マスクやティッシュ・ハンカチ、袖、肘の内側などを使って、口や鼻をおさえることです。
- ★対面で人と人との距離が近い接触(互いに手を伸ばしたら届く距離でおおよそ2mとされています)が、一定時間以上、多くの人々との間で交わされる環境は、リスクが高いです。感染しやすい環境に行くことを避け、手洗い、咳エチケットを徹底しましょう。

地域で見守る子どもの成長

いろいろな相談窓口

町内の各種相談

相談内容		日時	場所	申込み先等
無料 法律相談 (予約制)	無料法律相談	毎月第1水曜日 (休日の場合は変更) 13:00~16:00	役場1階 消費生活相談室	住民課らしと人権係 ☎0745-73-2001
	中南和法律相談センターによる無料法律相談	毎月第4水曜日 (休日の場合は休止) 13:00~16:00	地域交流センター りーべる王寺東館5階	奈良弁護士会 中南和法律相談センター ☎0742-22-2035
心配ごと相談 (第1・3週は人権相談、第2週は行政相談を併設)		毎週月曜日 (第5月曜日を除く、 休日の場合は変更) 13:00~15:00	役場1階 消費生活相談室	申込み不要・電話相談可 ☎0745-31-1561
消費生活相談		毎週火・木曜日 (休日を除く) 10:00~15:00	役場1階 消費生活相談室	予約優先・電話相談可 ☎0745-73-2001
教育相談		毎週木曜日 (出張等により変更あり) (休日の場合は変更) 9:30~12:00 13:00~16:30	王寺アリーナ1階 談話室	申込み不要・電話相談可 王寺アリーナ談話室 ☎0745-31-4152
無料税務相談(予約制)		毎月第4水曜日 (2,3月の繁忙期は除く) 13:30~15:30	役場1階 消費生活相談室	住民課らしと人権係 ☎0745-73-2001
職業相談・職業紹介 (常設)		月~金曜日(平日) 8:30~17:00	地域交流センター りーべる王寺東館5階	まっち☆ジョブ王寺 ~ハローワーク~ ☎0745-41-8601



子どもと遊ぼう

親は膝を曲げて座ります(体操座り)。子どもを膝のてっぺんに座らせ、親の足先に向けて滑らせます。



県内の相談機関

名称	電話番号	相談日時	相談内容など
奈良県 中央子ども家庭相談センター (奈良市紀寺町833)	0742-22-4083 (女性相談)	電話 月～金 9:00～20:00 来所 月～金 9:00～16:00	婦人相談、家庭、DV等に関する相談や援助
奈良県 高田子ども家庭相談センター (大和高田市大中17-6)	0745-22-6079 (子ども相談・女性相談)	月～金 9:00～17:00 (女性相談は16:00まで)	子どもや女性、家庭、DV等に関する相談や援助
子どもと家庭 テレホン相談 (奈良県中央子ども家庭相談センター内)	0742-23-4152	月～金 9:00～20:00 土・日・祝 9:00～16:00 (年末年始を除く)	子どもに関する悩みや心配事の電話相談
あすなるダイヤル (奈良県立教育研究所相談部)	0744-34-5560	月～金 9:00～17:00	学校生活や家庭生活の電話相談
奈良すこやかテレフォン (社福)奈良いのちの電話協会)	0742-35-1000	24時間 ※年中無休	あらゆる悩みに関する電話相談
奈良県女性センター 女性相談窓口 (奈良市東向南通6)	0742-22-1240 (女性相談)	火～土 9:00～17:00 日・祝 9:00～17:00 ※いずれも 13:00～14:00を除く (年末年始を除く)	女性相談員による女性の様々な問題に関する相談 ※面談相談は要予約
ハローワーク大和高田 (大和高田市池田574-6)	0745-52-5801	月～金 8:30～17:15	就職や職業に関する相談や紹介
生活支援センター おはな(身体障害・知的障害) (上牧町片岡台2-6-10-1F)	0745-43-5513	月～金 9:00～17:30	障害に関する相談や情報提供 ※西和7町委託相談支援事業所
生活支援センター ぼると・ベル(精神障害) (斑鳩町神南5-14-14)	0745-43-5541	月～金 9:00～17:30	



休日・夜間の診療

三室休日応急診療所

診療日	日曜日、祝日、年末年始(12月30日～1月3日)。往診はしていません。
住所	斑鳩町稲葉車瀬2丁目5番18号 ☎0745-74-4100
診療科目	内科、小児科、歯科
受付時間	9:30～11:30(全科目) 年末年始は、8:30～11:30 12:30～16:30(全科目) 17:30～20:30(歯科は16:30まで)

救急病院一覧

奈良県西和医療センター	三郷町三室1丁目14番16号	☎0745-32-0505
診療科目:総合内科、腎臓内科、循環器内科、消化器・糖尿病内科、呼吸器内科、脳神経内科、感染症内科、腫瘍内科、小児科、外科・消化器外科、乳腺外科、脳神経外科、整形外科、脊椎脊髄外科、心臓血管外科、泌尿器科、産婦人科、眼科、耳鼻咽喉科、リハビリテーション科、皮膚科、形成外科、麻酔科、放射線科、病理診断科		
恵王病院	王寺町王寺2丁目10番18号	☎0745-72-3101
診療科目:内科、外科、整形外科、形成外科		
奈良友誼会病院	上牧町服部台5丁目2番1号	☎0745-78-3588
診療科目:外科、内科、整形外科、脳神経外科、眼科、耳鼻咽喉科、泌尿器科、歯科・口腔外科		



子どもと遊ぼう

「すべり台」の要領で座ります。親のほうを向いて、足の甲の上に座ります。落ちないようにすねにしがみついてもかまいません。親はおなかに力を入れて、足先を持ち上げ、上下に動かします。親の腹筋も鍛えられます。



奈良県救急安心センター相談ダイヤル

急病時に「救急車を呼んだ方がいいのか?」、「医療機関にかかった方がいいのか?」など、救急医療に関する相談を24時間体制で受け、看護師等がアドバイスを行います。

プッシュ回線・携帯電話からは # 7119

ダイヤル回線・IP電話からは ☎0744-20-0119

24時間受付

橿原市休日夜間応急診療所(こどもの深夜診療)

診療日	毎日
住所	橿原市畝傍町9-1 橿原市保健センター併設 ☎0744-22-9683
診療科目	小児科
受付時間	平日 21:30~翌朝6:00 ※日・祝・8/15・年末年始 10:00~12:00 13:00~翌朝6:00

こども救急電話相談(こどもの急病時に)

プッシュ回線・携帯電話からは # 8000

ダイヤル回線・IP電話からは ☎0742-20-8119

- 平日 18:00~翌朝8:00
- 土曜日 13:00~翌朝8:00
- 日・祝・年末年始 8:00~翌朝8:00



子どもと遊ぼう

親子で向かい合って両手をつなぎます。子どもは、親の右足の上に左足、左足の上に右足をのせます。親の両足に、子どもが乗る形で、つないでいる両手でバランスをとりながら、二人三脚のように、息を合わせて一歩ずつ前進します。



おでかけマップ



親子でおでかけ情報

〈広告〉



達磨禅寺

永代供養 ペット供養

奈良県北葛城郡王寺町本町2丁目1番40号

TEL 0745-31-2341

<http://www.darumaji.jp/>





親子でおでかけ情報



公衆衛生の豆知識



出典：首相官邸ホームページ「正しい手の洗い方」(<https://www.kantei.go.jp/jp/headline/kansensho/coronavirus.html>)より加工・編集して作成

正しい手の洗い方

ドアノブや電車のつり革など様々なものに触れることにより、自分の手にもウイルスが付着している可能性があります。外出先からの帰宅時や調理の前後、食事前などこまめに手を洗います。

- 手洗いの前に
- 爪は短く切っておきましょう。
 - 時計や指輪は外しておきましょう。



1 流水でよく手をぬらした後、石けんをつけ、手のひらをよくこすります



2 手の甲をのぼすようにこすります



3 指先・爪の間を念入りにこすります



4 指の間を洗います



5 親指と手のひらをねじり洗います



6 手首も忘れずに洗います

石けんで洗い終わったら、十分に水で流し、清潔なタオルやペーパータオルでよく拭き取って乾かします。

親子で おでかけ 情報

利用料金やアドベンチャーの
詳細は「冒険の森inおうじ」
サイトまで



1

ぼだいきゃんぷじょう&ほうけんのもりinおうじ

菩提キャンプ場 & 冒険の森inおうじ

BBQ場やキャンプ場を併設した複合型施設で1日中楽しめます。高さ10m越えの木の上で行うツリートップアドベンチャーは、子どもから大人までスリルたっぷり。最後の池越え150m超のジップラインは圧巻です。



アドベンチャー
コースに挑戦!



2

はたけだこうえん

畠田公園

菩提キャンプ場の上にある見晴らしの良い公園です。周囲は木々が豊富で、季節ごとの自然を感じることができます。

ふわふわドームや健康遊具などを設置しているので、体を使った外あそびが十分に楽しめます。他にも砂場や小さな滑り台もあり、夏でも木陰がたくさんあるので、小さなお子さんのお出かけにも最適です。

公園から続く階段を歩くと菩提キャンプ場まで行けますよ。



秋にはどんぐり
拾いができる





3

やまとがわふれあいひろば

大和川 ふれあい広場

一寸法師のお椀などの遊具や芝生広場に憩い、菜の花や水仙、彼岸花も四季の彩りを添えて、人々をなごませています。

また、王寺町及び三郷町の高水敷等を利用した、一周約4kmのジョギングコースを整備しています。



河川敷なので
とても開放的



4

ふなとじどうこうえん

舟戸児童公園

奈良県で初の駅として王寺駅が開業した鉄道のまち・王寺には、「蒸気機関車(D51)」が、かつて走っていた頃の状態で展示されています。

日没から23:00まではイルミネーションで飾られます。



5

からすやまこうえん

鳥山公園

春には可憐な芝桜が咲き誇り、秋にはモミジの紅い化粧が彩りを添える、自然にあふれた公園です。園内にある広い健民運動場には2面の野球用スペースがあり、ナイター設備も完備。ここでは各種のスポーツイベントが開催されています。



6

やわらぎのかね

和の鐘

平成元年に設置され、聖徳太子の十七条の憲法第一条「以和為貴」(和をもって貴しとなす)の精神を引き継ぎ地域のシンボルとして、また地域のアイデンティティを確立するために設置されました。

「和」の心を大切にしている
思いが込められています。



7

みょうじんやましぜんのもり

明神山自然の森

町南西部の明神山に登ろう。標高273.6m、展望台からは360度のパノラマ。晴れた日には淡路島や明石海峡大橋が見えることも。



山頂にある水神社は、令和2年に日本遺産の構成文化財に認定されました。



「恋人の聖地」に認定されているデッキ「誓いのテラスSORANI」からは、大阪平野を望むことができます。



運が良ければこんな美しい明石海峡大橋も。



親子でおでかけ情報

明神山鳥居からは、およそ1.8km。

仲間とおしゃべりしながらゆっくり歩いて40分ぐらいで登れます。



8

子どもの
目線で見ると

危険が
いっぱい!

おうちの危険箇所チェック

おうちの中には、子どもの興味を引く「危険」がたくさんあります。
あてはまる場所やものの位置をしっかりと確認して、
事故対策を家族で考えておきましょう。

ベランダ

踏み台があると登って…(転落)
ベランダの柵の幅は大丈夫?

キッチン

刃物でのけが、熱い鍋
などでのやけど
2歳くらいになると背伸びす
れば届くので注意が必要。

階段

転倒・転落

電気ケトル

転倒時の湯漏れによるやけど
湯気(スチーム)をさわってのや
けど、コードをひっぱる・かじる

ビニール袋

窒息の危険、誤飲

アイロン

やけど
コードをひっぱる・かじる

テーブル

テーブルクロスをひっ
ぱって上のものの落
下によるけが

おもちゃ

誤飲
小さなおもちゃは
誤飲の可能性が
あり危険!

おうちの危険箇所チェック

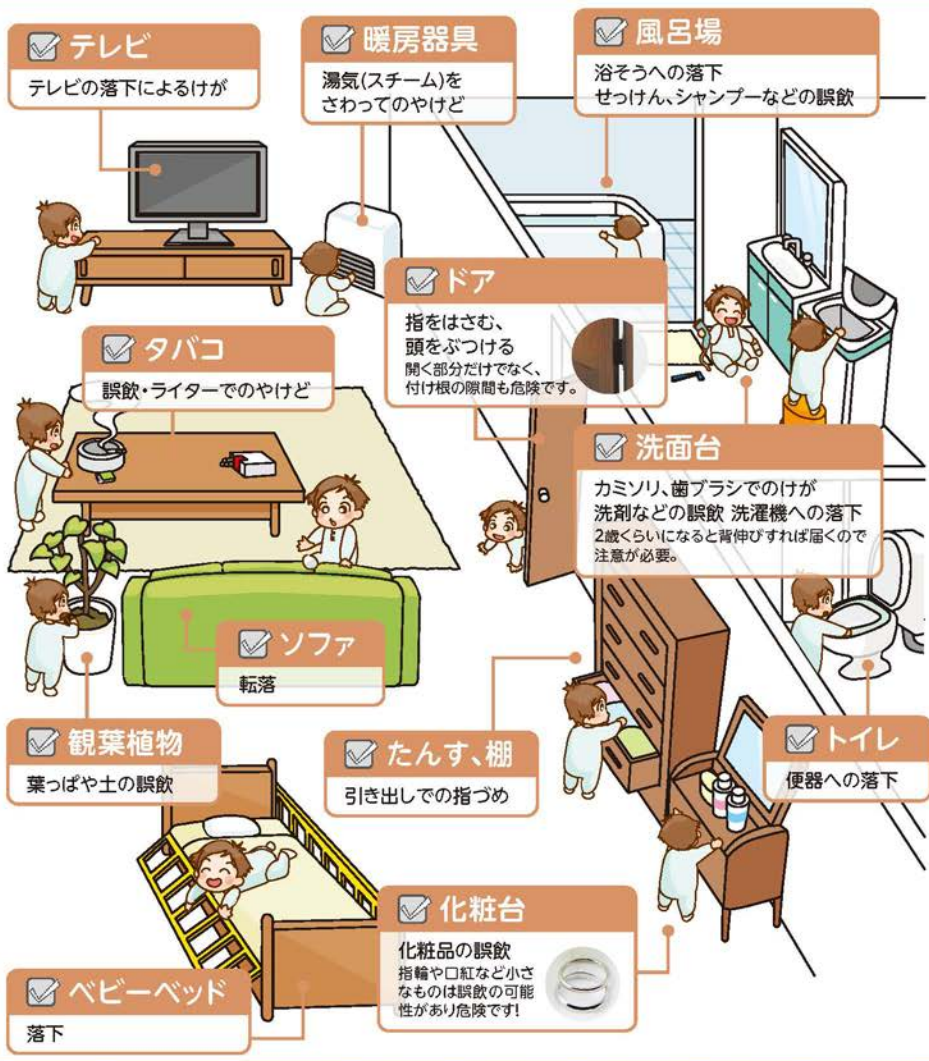
“こんな時の対処法 ① 頭を強く打った！”

意識がない場合は頭を高くして寝かせ、耳や鼻から血などの液体
が出ている場合は出ている方を下にして寝かせます。

その後すぐに救急車を呼びましょう。

※他にも、吐く・顔色が悪い・普段はかかないいびきをかくなど、
異変が見られる場合はすぐに病院へ連れて行きましょう。





② 胸やお腹を強く打った!

静かに寝かせて、様子を見ます。

打ち身やあざが出来た場合、冷たくしたタオルで患部を冷やしてあげましょう。

※顔色が悪い・吐くなどの異変が見られる場合、救急車を呼ぶか、すぐに病院へ連れて行きましょう。



こども
を守る

大人の防災グッズに **プラス** しよう！ 防災グッズチェックリスト

いざという時のために、備えておきたい防災グッズ。大人の防災グッズにプラスして、こども用の防災グッズも見直し、備えておきましょう。



緊急避難！

おさんぽバッグに **プラス**

- 母子健康手帳
- お菓子
- 止血パッド (キャラメル・あめなどカ
ロリーの高いものを少し)
- 笛
- 抱っこ紐 (万が一閉じ込め
られた時に) (ベビーカーの時も持ち歩
くと、避難時に便利です)



常にバッグに入れておき、誰でもすぐにわかり使えるように！

抱っこ紐は鞆に入る軽量タイプや、ウエストに収納するタイプが持ち歩きに便利！

自宅から避難！

非常持ち出し品に **プラス**

- 防災頭巾・ヘルメット 着て行く
- レインコート
- マスクや軍手
- 衣料品3日分(特に下着)
- オムツ3日分
- おしりふき(ウェットティッシュ)
- 粉ミルク3日分 個包装の物が便利！
- 哺乳瓶(使い捨てタイプ)
- こどもの食料3日分 (月齢に合った好きな物)
- 離乳食スプーン
- 食品用ラップ (スプーンや皿に巻けば汚さず使える)
- 紙コップ&ストロー おり紙
- 軽くて小さいおもちゃ

災害後自宅で過ごすための！

非常用備蓄に **プラス**

- 飲料水7日分 (1人1日3リットル、粉ミルク用も)
- 粉ミルク7日分 ベビーフードはそのまま食べられる
瓶や容器入りが便利
- こどもの食料7日分 (月齢に合った好きな物)
- オムツ&おしりふき7日分



「使える備え」にしよう！

こどもの防災グッズのそろえ方のコツ！



☑ 買い置きを備蓄に！ 「ローリングストック」を活用！

普段から多めに買い置きをしストックにする「ローリングストック方式」を活用しましょう。年齢に合わせて変化していく非常食や消耗品（オムツなど）の管理がしやすくなります。



☑ こどもの食べられるものを 用意しよう！

防災用のお菓子やパン、フルーツの缶詰などこどもが食べ慣れたものや好物を用意してあげましょう。アレルギーがある場合は、少し多めにアレルギー対応食を用意しましょう。



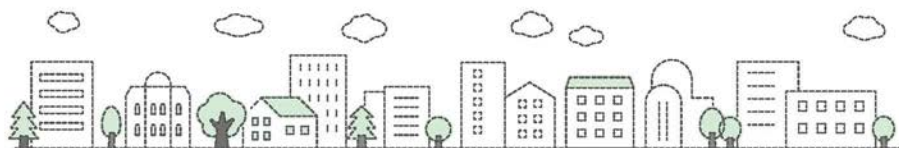
☑ 持ち出し品は持ち出せる重さに！

持ち出し品は最小限に、用途が併用できるものを活用しましょう。特に小さいこどもがいる場合、こどもを抱っこした状態で一緒に持てる重さが一度確認してみてください。



☑ 避難生活の不安をやわらげよう！

その子ならではの日常に必要なものがあれば用意を。また発熱材やカセットコンロ&ガスボンベを用意しておく、温かいものを食べることができ、気持ちもほっと暖まります。



子育て関連の部署・施設等の電話番号

王寺町役場			
総務部	政策推進課	広報誌・ホームページ	☎0745-73-2001
	防災統括室	防災・防犯	
	税務課	所得証明・非課税証明・保育料徴収	
住民福祉部	住民課	出生届・住民票・戸籍謄本・各種相談	
	国保健康推進課	こども医療費・国民健康保険	
	福祉介護課	障害者手帳・障害福祉サービス・ 障害児通所支援	
健康子育て支援部	子育て支援課	児童手当・保育園・幼稚園・ 学童保育・児童虐待・ 産前産後ヘルパー	☎0745-33-5000
	保健センター	母子健康手帳・健診・予防接種・ 子育て教室・子育て広場	
地域整備部	建設課	交通防犯・公園管理・道路管理	☎0745-73-2001
	地域交流課	各種証明・男女共同参画	☎0745-33-3000
教育委員会事務局	学校教育課	義務教育学校・教育相談	☎0745-72-1031
	生涯学習課	雪丸サポートスクール・ 地域ぐるみ健全育成	
保育・教育施設(P19~21をご覧ください)			

ベビーカーマークを知っていますか？

ベビーカーマークは、ベビーカーを
安心・安全に使用するためのマークです。

ベビーカーを安心して利用できる場所や設備（エレベーター、鉄道やバスの車両スペース等）を表しています。



ベビーカー使用禁止マーク

ベビーカーの使用を禁止する場所や設備（エスカレーター等）を表しています。

その他の公共施設			
地域交流センター	施設利用	☎0745-33-3000	
やわらぎ会館	施設利用	☎0745-31-5555	
町立図書館	おはなし会・ブックスタート	☎0745-73-3398	
南公民館(文化福祉センター)	施設利用	☎0745-32-5201	
王寺アリーナ	施設利用	☎0745-72-1033	
奈良県王寺健民運動場	施設利用(申請場所は王寺アリーナ)		
いずみスクエア (防災コミュニティセンター)	公民館	施設利用	☎0745-72-1800
	いずみアリーナ		
菩提キャンプ場 冒険の森inおうじ	詳細は「冒険の森inおうじ」ホームページで確認ください	☎090-8821-4010	

王寺町
ホームページ

<http://www.town.oji.nara.jp>



王寺町
安全安心メール

防災・防犯の緊急情報を配信
しています。

<http://www.oji-t.jp/cel/>





王寺町



ガイドブック

令和5年5月発行

発行

王寺町役場

〒636-8511 奈良県北葛城郡王寺町王寺 2-1-23
TEL.0745-73-2001 (代表)

株式会社サイネックス

制作

株式会社サイネックス

〒543-0001 大阪府大阪市天王寺区上本町5-3-15
TEL.06-6766-3333 (大代表)

広告販売

株式会社サイネックス 大阪支店

〒543-0001 大阪府大阪市天王寺区上本町5-3-15
TEL.06-6766-3350

※掲載している広告は、令和5年4月現在の情報です。



見やすく読みまちがえにくい
ユニバーサルデザインフォント
を採用しています。

無断で複写、転載することはお遠慮ください。

QRコードは株式会社デンソーウェブの登録商標です。

🗨️ *About a digital book*

2023年6月より公開

王寺町すくすくガイドブックが 電子書籍に!!

わが街 事典[®]

パソコンやあなたのお手持ちの携帯端末でご覧になれます!

iPadアプリ版

iPhoneアプリ版

Androidアプリ版



無料

閲覧に伴う通信料は
ご負担ください



「わが街事典」電子書籍の特徴

お手持ちの携帯端末にダウンロードすることで、簡単に持ち運びでき、お好きなシーンで活用できます。使いやすいインターフェイスと電子書籍ならではの拡大・縮小機能で、どこでもどなたでもご利用いただけます。

いつでも
持ち歩ける
利便性



ダウンロード方法や対応端末など詳しくはこちら ➡

わが街事典 電子書籍アプリ

検索



1949年設立
地域に支えられ
74年

黎



明



新たな時代へ、
進取の精神と
思いやりの心を。

黎明保育園

住所: 久度4-7-35 TEL: 51-0701

黎明保育園分園
(王寺駅乳児センター)

住所: 久度2-2-1 (リーベル5階)
TEL: 33-1501

小規模保育園
(王寺駅乳児センターⅡ)

住所: 久度2-3-1
TEL: 43-8601